



สำนักงานส่งเสริมการปกครองท้องถิ่น
 เลขที่ 2139
 วันที่ 27 ต.ค. 2565
 เวลา

ที่ สป ๐๐๒๓.๒/๑๗๕๓

สำนักงานส่งเสริมการปกครองท้องถิ่น
 จังหวัดลำปาง
 ศาลากลางจังหวัดลำปาง
 ถนนวชิราวุธดำเนิน สป ๕๒๐๐๐

๒๗ ตุลาคม ๒๕๖๕

เรื่อง ขอความเห็นชอบปรับปรุงเปลี่ยนแปลงแผนอัตรากำลัง ๓ ปี ขององค์การบริหารส่วนตำบล
 เรียง นายอำเภอเมืองลำปาง อำเภอเถิน อำเภอแม่ทะ อำเภอสบปราบ อำเภอห้างฉัตร
 อำเภอวังเหนือ อำเภอแม่เมะ และนายอำเภอเมืองปาน

สิ่งที่ส่งมาด้วย บัญชีผลการพิจารณาการปรับปรุงเปลี่ยนแปลงแผนอัตรากำลัง ๓ ปี (พ.ศ. ๒๕๖๔ - ๒๕๖๖)
 จำนวน ๑ ชุด

ด้วยคณะกรรมการพนักงานส่วนตำบลจังหวัดลำปาง (ก.อบต.จังหวัดลำปาง) ในการประชุม
 ครั้งที่ ๑๐/๒๕๖๕ เมื่อวันที่ ๒๕ ตุลาคม ๒๕๖๕ ได้พิจารณารายงานการขอปรับปรุง/เปลี่ยนแปลงแผนอัตรากำลัง ๓ ปี
 (พ.ศ. ๒๕๖๔ - ๒๕๖๖) ขององค์การบริหารส่วนตำบล โดยมีมติ เห็นชอบให้องค์การบริหารส่วนตำบล จำนวน
 ๒๐ แห่ง ปรับปรุงเปลี่ยนแปลงแผนอัตรากำลัง ๓ ปี รายละเอียดปรากฏตามสิ่งที่ส่งมาด้วย

จึงเรียนมาเพื่อโปรดทราบ และแจ้งองค์การบริหารส่วนตำบลที่เกี่ยวข้องดำเนินการตามมติ
 ก.อบต.จังหวัดลำปาง ดังกล่าวต่อไป

ไว้ ๒๓๑.๑๓๔๓.๐๓๗.๒๕๖๕
 - ศ.ดร. สักขาร
 ขอความเห็นชอบปรับปรุง
 ๒๗ ตุลาคม ๒๕๖๕
 หน้า ๓ จี ๑๐๐.๒๓๑.
 - พล.อ. ไร่ลาภ ๗

ขอแสดงความนับถือ

 (นายเทียนชัย วงศ์ษา)
 ท้องถิ่นจังหวัดลำปาง
 เลขานุการ ก.อบต.จังหวัดลำปาง

(นายวิชาญ ลำจวน)
 ปลัดองค์การบริหารส่วนตำบลบ้านแหง

๒๙/๑๐/๒๕
 กลุ่มงานมาตรฐานการบริหารงานบุคคลส่วนท้องถิ่น
 โทร .๐ ๕๕๒๖ ๕๐๑๓

(นายชรินทร์ มะโนแสน)
 นายกองค์การบริหารส่วนตำบลบ้านแหง

บัญชีผลการพิจารณาการปรับปรุง/เปลี่ยนแปลงแผนอัตราค่าจ้าง 3 ปี (พ.ศ.2564 - 2566) ของ อบต.

ในการประชุม ก.อบต.จังหวัดลำปาง ครั้งที่ 10/2565 วันที่ 25 ตุลาคม 2565

ครั้งที่ 3/2565 (พ.ศ. 2564 - พ.ศ. 2566)

เห็นชอบ


ที่	อบต.	แผนเดิม					เพิ่มตำแหน่ง/ปรับปรุงเปลี่ยนแปลงแผนใหม่										ค่าใช้จ่าย (%)	รายละเอียดที่ขอปรับปรุง	จำนวน		
		พนักงาน ส่วนตำบล (อัตรา)	พนักงาน ครู (อัตรา)	ลูกจ้าง ประจำ (อัตรา)	พนักงานจ้าง		ค่าใช้จ่าย (%)	เพิ่ม/ลด					รวมทั้งสิ้น								
					การกิจ	ทั่วไป		พนักงาน ส่วนตำบล (อัตรา)	พนักงาน ครู (อัตรา)	ลูกจ้าง ประจำ (อัตรา)	พนักงานจ้าง		พนักงาน ส่วนตำบล (อัตรา)	พนักงาน ครู (อัตรา)	ลูกจ้าง ประจำ (อัตรา)	พนักงานจ้าง					
											การกิจ	ทั่วไป				การกิจ				ทั่วไป	
14	อบต.บ้านแหง อ.งาว	18	2	-	8	7	24.56	+1	-	-	-	-	18	2	-	8	7	24.72	1. เห็นชอบการขอปรับเพิ่มกรอบอัตราค่าจ้าง 3 ปี (พ.ศ. 2564 - 2566) สำนักปลัด		
																				1. พนักงานส่วนตำบล ตำแหน่ง นักป้องกันและบรรเทาสาธารณภัย ปก./ชก. - เพื่อรองรับปริมาณงาน และภารกิจที่เพิ่มขึ้น	1 อัตรา
																				2. ขอบขุขเลถูกรออัตราค่าจ้าง 3 ปี (พ.ศ. 2564 - 2566) สำนักปลัด	
																				1. พนักงานส่วนตำบล ตำแหน่ง จพง.ป้องกันและบรรเทาสาธารณภัย - เพื่อลดภาระค่าใช้จ่ายที่เพิ่มขึ้น	1 อัตรา
15	วังทรายคำ อ.วังเหนือ	17	4	-	8	9	26.83	-	-	-	+3	+2	17	4	-	10	11	28.88	1.เห็นชอบการขอปรับเพิ่มกรอบอัตราค่าจ้าง 3 ปี (พ.ศ. 2564 - 2566) สำนักปลัด		
																				- พนักงานจ้างตามภารกิจ	
																				1. ตำแหน่ง ผู้ช่วยเจ้าพนักงานประชาสัมพันธ์	1 อัตรา
																				2. ตำแหน่ง ผู้ช่วยเจ้าพนักงานพัฒนาชุมชน - เพื่อรองรับภารกิจและปริมาณงานที่เพิ่มขึ้น	1 อัตรา
																				กองช่าง	
																				- พนักงานจ้างตามภารกิจ	
																				ตำแหน่ง ผู้ช่วยนายช่างเขียนแบบ - เพื่อรองรับภารกิจและปริมาณงานที่เพิ่มขึ้น	1 อัตรา
																				กองการศึกษา	
																				- พนักงานจ้างทั่วไป	
																				ตำแหน่ง ผู้ดูแลเด็ก - เพื่อรองรับภารกิจและปริมาณงานที่เพิ่มขึ้น	2 อัตรา
																				2. เห็นชอบการขอขุขเลถูกรออัตราค่าจ้าง 3 ปี (พ.ศ. 2564 - 2566) กองช่าง	
																				- พนักงานจ้างตามภารกิจ ตำแหน่ง ผู้ช่วยเจ้าพนักงานธุรการ	1 อัตรา

บัญชีข้อความเห็นชอบการขอปรับปรุงแผนอัตราค่าจ้าง 3 ปี (พ.ศ. 2564 - 2566)

ของ อบต. บ้านแหง อำเภองาว ครั้งที่ 1 ประจำปีงบประมาณ 2566

ที่	อำเภอ	อบต.	แผนเดิม						เพิ่มตำแหน่ง/ปรับปรุงเปลี่ยนแปลงแผนใหม่										หมายเหตุ ตำแหน่งที่เพิ่ม/ปรับปรุงเปลี่ยนแปลงแผนใหม่		
			พนักงาน ส่วนตำบล (อัตรา)	พนักงาน ครู (อัตรา)	ลูกจ้าง ประจำ (อัตรา)	พนักงานจ้าง		ค่าใช้จ่าย ก่อนปรับ (%)	เพิ่ม/ลด					รวมทั้งสิ้น						ค่าใช้จ่าย หลังปรับ (%)	
						ภารกิจ (อัตรา)	ทั่วไป (อัตรา)		พนักงาน ส่วนตำบล (อัตรา)	ครู (อัตรา)	ลูกจ้าง ประจำ (อัตรา)	พนักงานจ้าง		พนักงาน ส่วนตำบล (อัตรา)	ครู (อัตรา)	ลูกจ้าง ประจำ (อัตรา)	พนักงานจ้าง				
												ภารกิจ (อัตรา)	ทั่วไป (อัตรา)				ภารกิจ (อัตรา)	ทั่วไป (อัตรา)			
1	งาว	บ้านแหง	18	2	-	8	7	24.56	พนักงาน ส่วนตำบล (อัตรา)	ครู (อัตรา)	ลูกจ้าง ประจำ (อัตรา)	ภารกิจ (อัตรา)	ทั่วไป (อัตรา)	พนักงาน ส่วนตำบล (อัตรา)	ครู (อัตรา)	ลูกจ้าง ประจำ (อัตรา)	ภารกิจ (อัตรา)	ทั่วไป (อัตรา)	24.72	1. ขอปรับเพิ่มกรอบอัตราค่าจ้าง 3 ปี (พ.ศ. 2564 - 2566)	
								(53.91)	+1-1	-	-	-	-	18	2	-	8	7	(54.26)	สำนักปลัด	
			งบประมาณ ปี 2566 = 43,0500,000 บาท																		1) พนักงานส่วนตำบล ตำแหน่ง นักป้องกันและบรรเทาสาธารณภัย ปก./ชก. - เพื่อรองรับปริมาณงานและภารกิจที่เพิ่มมากขึ้น
			งบประมาณปี 2566 ไม่รวมเงินอุดหนุน = 19,615,000 บาท																		2. ขอปรับลดกรอบอัตราค่าจ้าง 3 ปี (พ.ศ. 2564 - 2566)
																					สำนักปลัด
																					1) พนักงานส่วนตำบล ตำแหน่ง เจ้าป้องกันและบรรเทาสาธารณภัย ปง./ชง. - เพื่อลดภาระค่าใช้จ่ายที่เพิ่มขึ้น

ลงชื่อ


(นายวิชาญ ล้ำจวน)

ผู้ตรวจข้อมูล

ปลัดองค์การบริหารส่วนตำบลบ้านแหง

ตารางภาระค่าใช้จ่ายเกี่ยวกับอัตราเงินเดือน และประโยชน์ตอบแทนอื่น (รวม) (ก่อนปรับกรอบอัตรากำลัง)

ประกอบการพิจารณาขอรับโอนพนักงานส่วนตำบล ประจำปีงบประมาณ พ.ศ. ๒๕๖๖

อบต.บ้านแหง อำเภอจางว จังหวัดลำปาง

ที่	ชื่อสายงาน	ระดับตำแหน่ง	จำนวนทั้งหมด (๑)	จำนวนที่มีอยู่ปัจจุบัน			กำลังคนที่ต้องการ (เพิ่ม/ลด)	ภาระค่าใช้จ่ายที่เพิ่มขึ้น (๓)	เงินปรับเพิ่มตามคุณวุฒิ (๔)	ค่าครองชีพ (๕)	ค่าใช้จ่ายรวม (๖)	หมายเหตุ
				จำนวน (คน)	อัตราเงินเดือน/ค่าตอบแทน (ต่อเดือน) (ณ ๑ ต.ค.๖๕)	เงินเดือน/ค่าตอบแทน (ทั้งปี) (๒)						
๐๐	นักบริหารท้องถิ่น											
๑	ปลัดองค์การบริหารส่วนตำบล	กลาง	๑	๑	๔๘,๒๐๐ ๗,๐๐๐	๕๗๘,๔๐๐ ๘๔,๐๐๐	-	๑๙,๕๖๐	-	-	๖๘๑,๙๖๐	เงินเดือน + เงิน ต.น.๕๑๒
๐๑	สำนักงานปลัด											
๒	หัวหน้าสำนักงานปลัด	ต้น	๑	๑	๓๒,๘๐๐ ๓,๕๐๐	๓๙๓,๖๐๐ ๔๒,๐๐๐	-	-	-	-	๔๓๕,๖๐๐	เงินเดือน+ เงิน ต.น.๕๑๒
๓	นักจัดการงานทั่วไป	ชก.	๑	๑	๒๘,๕๖๐	๓๔๒,๗๒๐	-	๑๓,๔๔๐	-	-	๓๕๖,๑๖๐	
๔	นักทรัพยากรบุคคล	ปก.	๑	๑	๒๓,๓๔๐	๒๘๐,๐๘๐	-	๙,๐๐๐	-	-	๒๘๙,๐๘๐	
๕	นักวิเคราะห์นโยบายและแผน	ชก.	๑	๑	๓๗,๔๑๐	๔๔๘,๙๒๐	-	๑๓,๓๒๐	-	-	๔๖๒,๒๔๐	
๖	นักพัฒนาชุมชน	ชก.	๑	๑	๓๕,๒๒๐	๔๒๒,๖๔๐	-	๑๓,๐๘๐	-	-	๔๓๕,๗๒๐	
๗	นักวิชาการศึกษา	ชก.	๑	๑	๓๕,๒๒๐	๔๒๒,๖๔๐	-	๑๓,๐๘๐	-	-	๔๓๕,๗๒๐	
๘	จพง.ป้องกันบรรเทาสาธารณภัย	ปง./ชง.	๑	-	๒๔,๘๒๕	๒๙๗,๙๐๐	-	-	-	-	๒๙๗,๙๐๐	
๙	ครู	คศ.๒	๑	๑	๒๖,๖๘๐	๓๒๐,๑๖๐	-	๑๐,๙๒๐	-	-	๓๓๑,๐๘๐	
๑๐	ครู	ค.ศ.๒	๑	๑	๒๗,๔๘๐	๓๒๙,๗๖๐	-	๑๐,๙๒๐	-	-	๓๔๐,๖๘๐	

ค่าเฉลี่ย
ว่างเดิม

ที่	ชื่อสายงาน	ระดับตำแหน่ง	จำนวนทั้งหมด (๑)	จำนวนที่มีอยู่ปัจจุบัน			กำลังคนที่ต้องการ (เพิ่ม/ลด)	ภาระค่าใช้จ่ายที่เพิ่มขึ้น (๓)	เงินปรับเพิ่มตามคุณวุฒิ (๔)	ค่าครองชีพ (๕)	ค่าใช้จ่ายรวม (๖)	หมายเหตุ
				จำนวน (คน)	อัตราเงินเดือน/ค่าตอบแทน (ต่อเดือน) (ณ ๑ ต.ค.๖๕)	เงินเดือน/ค่าตอบแทน (ทั้งปี) (๒)						
๐๔	กองคลัง											
๑๑	ผู้อำนวยการกองคลัง	ต้น	๑	๑	๓๙,๖๓๐ ๓,๕๐๐	๔๗๕,๕๖๐ ๔๒,๐๐๐	-	๑๕,๒๔๐	-	-	๕๓๒,๘๐๐	เงินเดือน + เงิน ต.น. X๑๒
๑๒	นักวิชาการเงินและบัญชี	ชก.	๑	๑	๓๕,๗๗๐	๔๒๙,๒๔๐	-	๑๓,๐๘๐	-	-	๔๔๒,๓๒๐	
๑๓	นักวิชาการจัดเก็บรายได้	ชก.	๑	๑	๓๑,๓๔๐	๓๗๖,๐๘๐	-	๑๓,๓๒๐	-	-	๓๘๙,๔๐๐	
๑๔	เจ้าพนักงานพัสดุ	ปง.	๑	๑	๒๒,๗๖๐	๒๗๓,๑๒๐	-	๙,๑๒๐	-	-	๒๘๒,๒๔๐	
๑๕	เจ้าพนักงานพัสดุ	ปง.	๑	๑	๑๓,๗๖๐	๑๖๕,๑๒๐	-	-	-	-	๑๖๕,๑๒๐	
๑๖	เจ้าพนักงานการคลัง	ปง./ชง.	๑	-	๒๔,๘๒๕	๒๙๗,๙๐๐	-	-	-	-	๒๙๗,๙๐๐	
๐๕	กองช่าง											
๑๗	ผู้อำนวยการกองช่าง	ต้น	๑	๑	๓๙,๖๓๐ ๓,๕๐๐	๔๗๕,๕๖๐ ๔๒,๐๐๐	-	๑๕,๒๔๐	-	-	๕๓๒,๘๐๐	เงินเดือน + เงิน ต.น. X๑๒
๑๘	นายช่างโยธา	ชง.	๑	๑	๒๖,๕๘๐	๓๑๘,๙๖๐	-	๑๐,๙๒๐	-	-	๓๒๙,๘๘๐	
๑๙	เจ้าพนักงานธุรการ	ชง.	๑	๑	๒๕,๑๙๐	๓๐๒,๒๘๐	-	๑๑,๑๖๐	-	-	๓๑๓,๔๔๐	
๑๒	หน่วยตรวจสอบภายใน											
๒๐	นักวิชาการตรวจสอบภายใน	ปก./ชก.	๑	-	๒๙,๖๑๐	๓๕๕,๓๒๐	-	-	-	-	๓๕๕,๓๒๐	
(๗)	รวม		๒๐	๑๗	๕๗๒,๑๗๐	๖,๘๖๖,๐๔๐	-	๑๖๙,๕๖๐	-	-	๗,๐๓๕,๖๐๐	

ที่	ชื่อสายงาน	ระดับตำแหน่ง	จำนวนทั้งหมด (๑)	จำนวนที่มีอยู่ปัจจุบัน			กำลังคนที่ต้องการ (เพิ่ม/ลด)	ภาวะค่าใช้จ่ายที่เพิ่มขึ้น (๓)	เงินปรับเพิ่มตามคุณวุฒิ (๔)	ค่าครองชีพ (๕)	ค่าใช้จ่ายรวม (๖)	หมายเหตุ
				จำนวน (คน)	อัตราเงินเดือน/ค่าตอบแทน (ต่อเดือน) (ณ ๑ ต.ค.๖๕)	เงินเดือน/ค่าตอบแทน (ทั้งปี) (๒)						
๐๑	สำนักปลัด											
	พนักงานจ้างตามภารกิจ											
๑	ผู้ดูแลเด็ก	-	๑	๑	๑๕,๒๐๐	๑๘๒,๔๐๐	-	๗,๓๒๐	-	-	๑๘๙,๗๒๐	ว่างเต็ม
๒	ผู้ดูแลเด็ก	-	๑	๑	๑๔,๒๕๐	๑๗๑,๐๐๐	-	๖,๘๕๐	-	-	๑๗๗,๘๕๐	
๓	ผู้ดูแลเด็ก	-	๑	-	๑๑,๕๐๐	๑๓๘,๐๐๐	-	๕,๕๒๐	-	๑๕,๙๐๐	๑๕๙,๔๒๐	
๔	ผู้ช่วยเจ้าพนักงานธุรการ	-	๑	๑	๑๓,๐๗๐	๑๕๖,๘๔๐	-	๖,๓๖๐	-	-	๑๖๓,๒๐๐	
๕	พนักงานขับรถยนต์	-	๑	๑	๑๖,๓๐๐	๑๙๕,๖๐๐	-	๗,๙๒๐	-	-	๒๐๓,๕๒๐	
๖	พนักงานขับรถยนต์	-	๑	-	๙,๔๐๐	๑๑๒,๘๐๐	-	๔,๕๖๐	-	๒๔,๐๐๐	๑๔๑,๓๖๐	
๗	คนสวน	-	๑	๑	๑๔,๓๖๐	๑๗๒,๓๒๐	-	๖,๙๖๐	-	-	๑๗๙,๒๘๐	
	พนักงานจ้างทั่วไป											
๘	คนงานทั่วไป	-	๑	๑	๙,๐๐๐	๑๐๘,๐๐๐	-	-	-	๑๒,๐๐๐	๑๒๐,๐๐๐	
๙	คนงานทั่วไป	-	๑	๑	๙,๐๐๐	๑๐๘,๐๐๐	-	-	-	๑๒,๐๐๐	๑๒๐,๐๐๐	
๑๐	คนงานทั่วไป	-	๑	๑	๙,๐๐๐	๑๐๘,๐๐๐	-	-	-	๑๒,๐๐๐	๑๒๐,๐๐๐	
๑๑	คนงานทั่วไป	-	๑	๑	๙,๐๐๐	๑๐๘,๐๐๐	-	-	-	๑๒,๐๐๐	๑๒๐,๐๐๐	

ที่	ชื่อสายงาน	ระดับตำแหน่ง	จำนวนทั้งหมด (๑)	จำนวนที่มีอยู่ปัจจุบัน			กำลังคนที่ต้องการ (เพิ่ม/ลด)	ภาระค่าใช้จ่ายที่เพิ่มขึ้น (๓)	เงินปรับเพิ่มตามคุณวุฒิ (๔)	ค่าครองชีพ (๕)	ค่าใช้จ่ายรวม (๖)	หมายเหตุ
				จำนวน (คน)	อัตราเงินเดือน/ค่าตอบแทน (ต่อเดือน) (ณ ๑ ต.ค.๖๕)	เงินเดือน/ค่าตอบแทน (ทั้งปี) (๒)						
๐๔	กองคลัง											
	พนักงานจ้างตามภารกิจ											
๑๒	ผู้ช่วยเจ้าพนักงานจัดเก็บรายได้	-	๑	๑	๑๒,๕๘๐	๑๕๐,๙๖๐	-	๖,๑๒๐	-	๒,๓๔๐	๑๕๙,๔๒๐	
	พนักงานจ้างทั่วไป											
๑๓	คนงานทั่วไป	-	๑	๑	๙,๐๐๐	๑๐๘,๐๐๐	-	-	-	๑๒,๐๐๐	๑๒๐,๐๐๐	
๐๕	กองช่าง											
	พนักงานจ้างตามภารกิจ											
๑๔	ผู้ช่วยนายช่างโยธา	-	๑	๑	๑๒,๕๘๐	๑๕๐,๙๖๐	-	๖,๑๒๐	-	๒,๓๔๐	๑๕๙,๔๒๐	
๑๕	ผู้ช่วยนายช่างไฟฟ้า	-	๑	๑	๑๕,๓๕๐	๑๘๔,๒๐๐	-	๗,๔๔๐	-	-	๑๙๑,๖๔๐	
	พนักงานจ้างทั่วไป											
๑๖	คนงานทั่วไป	-	๑	๑	๙,๐๐๐	๑๐๘,๐๐๐	-	-	-	๑๒,๐๐๐	๑๒๐,๐๐๐	
(๘)	รวม	-	๑๕	๑๓	๑๒๙,๒๔๐	๑,๕๕๐,๘๘๐	-	๔๐,๙๒๐	-	๖๐,๐๐๐	๑,๗๗๖,๔๘๐	
(๙)	รวม (๗) + (๘)	-	๓๕	๓๐	๗๐๑,๔๑๐	๘,๔๑๖,๙๒๐	-	๒๑๐,๔๘๐	-	๖๐,๐๐๐	๘,๘๑๖,๘๘๐	
(๑๐)	ประมาณการประโยชน์ตอบแทนอื่น ๒๐% ของ (๙)										๑,๗๖๒,๔๑๖	
(๑๑)	ครูผู้ดูแลเด็ก										๖๗๑,๗๖๐	
(๑๒)	ผู้ช่วยครูผู้ดูแลเด็ก										๕๒๖,๙๘๐	
(๑๓)	ประมาณการประโยชน์ตอบแทนอื่น ๒๐% ของงบอุดหนุน										๒๓๙,๗๔๘	
(๑๔)	รวมเป็นค่าใช้จ่ายบุคคลทั้งสิ้น										๑๐,๕๗๔,๔๙๖	
(๑๕)	คิดเป็นค่าใช้จ่ายร้อยละของงบประมาณรายจ่ายประจำปี										๒๔.๕๖	

งบประมาณรายจ่ายประจำปีงบประมาณ ๒๕๖๕ เป็นเงิน = ๔๓,๐๕๐,๐๐๐.- บาท (รวมเงินอุดหนุน คิดเป็นร้อยละ ๒๔.๕๖)

งบประมาณรายจ่ายประจำปีงบประมาณ ๒๕๖๕ เป็นเงิน = ๑๙,๖๑๕,๐๐๐ บาท (ไม่รวมเงินอุดหนุน คิดเป็นร้อยละ ๕๓.๙๑)

(ลงชื่อ).....ผู้รับรองข้อมูล

(นายวิฑูรย์ คำจวน)

ปลัดองค์การบริหารส่วนตำบลบ้านแหง

คำอธิบายหลักและวิธีการคิดภาระค่าใช้จ่ายด้านการบริหารงานบุคคล

- (๑) จำนวนอัตรากำล้างทั้งหมด หมายถึง จำนวนตำแหน่งว่าง และตำแหน่งที่มีคนครอง ในแผนอัตรากำล้างฯ ที่ ก.จังหวัดได้มีมติเห็นชอบแล้ว
- (๒) คือ อัตรารายเดือน/ค่าตอบแทน ที่จ่ายจริงของพนักงานเทศบาล/ส่วนตำบล ลูกจ้างประจำ พนักงานจ้าง ในแต่ละประเภทตำแหน่งที่ได้รับอยู่ ณ ๑ ตุลาคม ๒๕.....
(ปีงบประมาณที่ขอปรับปรุงแผน) คูณ ๑๒ เดือน เช่น ขอปรับปรุงแผนอัตรากำล้างฯ ในปีงบประมาณ ๒๕๕๖ ต้องเป็นข้อมูลอัตรารายเดือน ณ วันที่ ๑ ตุลาคม ๒๕๕๕ เป็นต้น
- (๓) คิดจาก ชั้นเงินอัตรารายเดือน/ค่าตอบแทน (ค่าจ้าง) ที่เพิ่มขึ้น ๑ ชั้น ของอัตรากำล้างเดิมของพนักงานเทศบาล/ส่วนตำบล พนักงานจ้าง ที่มีอยู่ปัจจุบัน
(ยกเว้นพนักงานจ้างทั่วไป ไม่มีการเลื่อนชั้นฯ) หรือ อัตรารายเดือนเฉลี่ย ที่จะต้องจ่ายให้กับอัตรากำล้างพนักงานที่จะกำหนดตำแหน่งชั้นใหม่ หรือตำแหน่งว่าง
หรือค่าตอบแทน (ค่าจ้าง) ที่จะต้องจ่ายให้กับอัตรากำล้างพนักงานจ้างที่จะกำหนดตำแหน่งชั้นใหม่ หรือตำแหน่งว่าง (อัตรารายเดือนค่าตอบแทนคูณ ๑๒)
- (๔) คิดจากเงินปรับเพิ่มตามคุณวุฒิ คูณ ๑๒ เดือน
- (๕) คิดจากค่าครองชีพ คูณ ๑๒ เดือน
- (๖) รวมทั้งหมด (๒) + (๓) + (๔) + (๕)
- (๗) รวมเงินเดือนพนักงานเทศบาล/พนักงานส่วนตำบล และเงินค่าตอบแทนพนักงานจ้าง (๗) + (๘)
- (๘) คือ ประโยชน์ตอบแทนอื่น (ประมาณการไว้ ๒๐% คิดจาก (๗) คูณ ๒๐หาร ๑๐๐)
สำหรับพนักงานเทศบาล/ส่วนตำบล ลูกจ้างประจำ พนักงานจ้าง (ถ่ายโอน) หรือกรมจัดสรร ร.ป.ม.อัตรารายเดือนให้ อ.ป.ท.ไม่ต้องนำมาคิดค่าใช้จ่ายรวม (๗)
แต่ให้นำมาคิดค่าใช้จ่ายร้อยละ ๒๐ ด้วย
- (๙) คิดจาก (๘) คูณด้วย ๑๐๐หารงบประมาณรายจ่ายประจำปี (ตามค่าเฉลี่ยงบประมาณประจำปี + เพิ่มเติม)

ตารางภาระค่าใช้จ่ายเกี่ยวกับอัตราเงินเดือน และประโยชน์ตอบแทนอื่น (รวม) (หลังปรับกรอบอัตรากำลัง)

ประกอบการพิจารณาขอรับโอนพนักงานส่วนตำบล ประจำปีงบประมาณ พ.ศ. ๒๕๖๖

อบต.บ้านแหง อำเภองาว จังหวัดลำปาง

ที่	ชื่อสายงาน	ระดับตำแหน่ง	จำนวนทั้งหมด (๑)	จำนวนที่มีอยู่ปัจจุบัน			กำลังคนที่ต้องการ (เพิ่ม/ลด)	ภาระค่าใช้จ่ายที่เพิ่มขึ้น (๓)	เงินปรับเพิ่มตามคุณวุฒิ (๔)	ค่าครองชีพ (๕)	ค่าใช้จ่ายรวม (๖)	หมายเหตุ
				จำนวน (คน)	อัตราเงินเดือน/ค่าตอบแทน (ต่อเดือน) (ณ ๑ ต.ค.๖๕)	เงินเดือน/ค่าตอบแทน (ทั้งปี) (๒)						
๐๐	นักบริหารท้องถิ่น											
๑	ปลัดองค์การบริหารส่วนตำบล	กลาง	๑	๑	๔๘,๒๐๐ ๗,๐๐๐	๕๗๘,๔๐๐ ๘๔,๐๐๐	-	๑๙,๕๖๐	-	-	๖๘๑,๙๖๐	เงินเดือน + เงิน ตน.๕๑๒
๐๑	สำนักปลัด											
๒	หัวหน้าสำนักปลัด	ต้น	๑	๑	๓๒,๘๐๐ ๓,๕๐๐	๓๙๓,๖๐๐ ๔๒,๐๐๐	-	-	-	-	๔๓๕,๖๐๐	เงินเดือน+ เงิน ตน.๕๑๒
๓	นักจัดการงานทั่วไป	ชก.	๑	๑	๒๘,๕๖๐	๓๔๒,๗๒๐	-	๑๓,๔๔๐	-	-	๓๕๖,๑๖๐	
๔	นักทรัพยากรบุคคล	ปก.	๑	๑	๒๓,๓๔๐	๒๘๐,๐๘๐	-	๙,๐๐๐	-	-	๒๘๙,๐๘๐	
๕	นักวิเคราะห์นโยบายและแผน	ชก.	๑	๑	๓๗,๔๑๐	๔๔๘,๙๒๐	-	๑๓,๓๒๐	-	-	๔๖๒,๒๔๐	
๖	นักพัฒนาชุมชน	ชก.	๑	๑	๓๕,๒๒๐	๔๒๒,๖๔๐	-	๑๓,๐๘๐	-	-	๔๓๕,๗๒๐	
๗	นักวิชาการศึกษา	ชก.	๑	๑	๓๕,๒๒๐	๔๒๒,๖๔๐	-	๑๓,๐๘๐	-	-	๔๓๕,๗๒๐	
๘	นักป้องกันและบรรเทาสาธารณภัย	ปก./ชก.	๑	-	๒๙,๖๑๐	๓๕๕,๓๒๐	-	-	-	-	๓๕๕,๓๒๐	ค่าเฉลี่ย ว่างเต็ม
๙	ครู	ค.ศ.๒	๑	๑	๒๕,๖๔๐	๓๐๗,๖๘๐	-	๙,๑๒๐	-	-	๓๑๖,๘๐๐	
๑๐	ครู	ค.ศ.๒	๑	๑	๒๖,๔๔๐	๓๑๗,๒๘๐	-	๙,๑๒๐	-	-	๓๒๖,๔๐๐	

ที่	ชื่อสายงาน	ระดับตำแหน่ง	จำนวนทั้งหมด (๑)	จำนวนที่มีอยู่ปัจจุบัน			กำลังคนที่ต้องการ (เพิ่ม/ลด)	ภาระค่าใช้จ่ายที่เพิ่มขึ้น (๓)	เงินปรับเพิ่มตามคุณวุฒิ (๔)	ค่าครองชีพ (๕)	ค่าใช้จ่ายรวม (๖)	หมายเหตุ
				จำนวน (คน)	อัตราเงินเดือน/ค่าตอบแทน (ต่อเดือน) (ณ ๑ ต.ค.๖๕)	เงินเดือน/ค่าตอบแทน (ทั้งปี) (๒)						
๐๔	กองคลัง											
๑๑	ผู้อำนวยการกองคลัง	ต้น	๑	๑	๓๙,๖๓๐ ๓,๕๐๐	๔๗๕,๕๖๐ ๔๒,๐๐๐	-	๑๕,๒๔๐	-	-	๕๓๒,๘๐๐	เงินเดือน + เงิน ตน. X๑๒
๑๒	นักวิชาการเงินและบัญชี	ชก.	๑	๑	๓๕,๗๗๐	๔๒๙,๒๔๐	-	๑๓,๐๘๐	-	-	๔๔๒,๓๒๐	
๑๓	นักวิชาการจัดเก็บรายได้	ชก.	๑	๑	๓๑,๓๔๐	๓๗๖,๐๘๐	-	๑๓,๓๒๐	-	-	๓๘๙,๔๐๐	
๑๔	เจ้าพนักงานพัสดุ	ปง.	๑	๑	๒๒,๗๖๐	๒๗๓,๑๒๐	-	๙,๑๒๐	-	-	๒๘๒,๒๔๐	
๑๕	เจ้าพนักงานพัสดุ	ปง.	๑	๑	๑๓,๗๖๐	๑๖๕,๑๒๐	-	-	-	-	๑๖๕,๑๒๐	
๑๖	เจ้าพนักงานการคลัง	ปง./ชง.	๑	-	๒๔,๘๒๕	๒๙๗,๙๐๐	-	-	-	-	๒๙๗,๙๐๐	ค่าเฉลี่ย
๐๕	กองช่าง											
๑๗	ผู้อำนวยการกองช่าง	ต้น	๑	๑	๓๙,๖๓๐ ๓,๕๐๐	๔๗๕,๕๖๐ ๔๒,๐๐๐	-	๑๕,๒๔๐	-	-	๕๓๒,๘๐๐	เงินเดือน + เงิน ตน. X๑๒
๑๘	นายช่างโยธา	ชง.	๑	๑	๒๖,๕๘๐	๓๑๘,๙๖๐	-	๑๐,๙๒๐	-	-	๓๒๙,๘๘๐	
๑๙	เจ้าพนักงานธุรการ	ชง.	๑	๑	๒๕,๑๙๐	๓๐๒,๒๘๐	-	๑๑,๑๖๐	-	-	๓๑๓,๔๔๐	
๑๒	หน่วยตรวจสอบภายใน											
๒๐	นักวิชาการตรวจสอบภายใน	ปก./ชก.	๑	-	๒๙,๖๑๐	๓๕๕,๓๒๐	-	-	-	-	๓๕๕,๓๒๐	
(๗)	รวม		๒๐	๑๗	๕๗๖,๙๕๕	๖,๙๒๓,๔๖๐	-	๑๖๙,๕๖๐	-	-	๗,๐๙๓,๐๒๐	

ที่	ชื่อสายงาน	ระดับตำแหน่ง	จำนวนทั้งหมด (๑)	จำนวนที่มีอยู่ปัจจุบัน			กำลังคนที่ต้องการ (เพิ่ม/ลด)	ภาวะค่าใช้จ่ายที่เพิ่มขึ้น (๓)	เงินปรับเพิ่มตามคุณวุฒิ (๔)	ค่าครองชีพ (๕)	ค่าใช้จ่ายรวม (๖)	หมายเหตุ
				จำนวน (คน)	อัตราเงินเดือน/ค่าตอบแทน (ต่อเดือน) (ณ ๑ ต.ค.๖๕)	เงินเดือน/ค่าตอบแทน (ทั้งปี) (๒)						
๐๑	สำนักปลัด											
	พนักงานจ้างตามภารกิจ											
๑	ผู้ดูแลเด็ก	-	๑	๑	๑๕,๒๐๐	๑๘๖,๔๐๐	-	๗,๓๒๐	-	-	๑๘๙,๗๒๐	ว่างเต็ม
๒	ผู้ดูแลเด็ก	-	๑	๑	๑๔,๒๕๐	๑๗๑,๐๐๐	-	๖,๘๔๐	-	-	๑๗๗,๘๔๐	
๓	ผู้ดูแลเด็ก	-	๑	-	๑๑,๕๐๐	๑๓๘,๐๐๐	-	๕,๕๒๐	๑๕,๙๐๐	๑๕๙,๔๒๐		
๔	ผู้ช่วยเจ้าพนักงานธุรการ	-	๑	๑	๑๓,๐๗๐	๑๕๖,๘๔๐	-	๖,๓๖๐	-	-	๑๖๓,๒๐๐	
๕	พนักงานขับรถยนต์	-	๑	๑	๑๖,๓๐๐	๑๙๕,๖๐๐	-	๗,๙๒๐	-	-	๒๐๓,๕๒๐	
๖	พนักงานขับรถยนต์	-	๑	-	๙,๔๐๐	๑๑๒,๘๐๐	-	๔,๕๖๐	๒๔,๐๐๐	๑๔๑,๓๖๐		
๗	คนสวน	-	๑	๑	๑๔,๓๖๐	๑๗๒,๓๒๐	-	๖,๙๖๐	-	-	๑๗๙,๒๘๐	
	พนักงานจ้างทั่วไป											
๘	คนงานทั่วไป	-	๑	๑	๙,๐๐๐	๑๐๘,๐๐๐	-	-	-	๑๒,๐๐๐	๑๒๐,๐๐๐	
๙	คนงานทั่วไป	-	๑	๑	๙,๐๐๐	๑๐๘,๐๐๐	-	-	-	๑๒,๐๐๐	๑๒๐,๐๐๐	
๑๐	คนงานทั่วไป	-	๑	๑	๙,๐๐๐	๑๐๘,๐๐๐	-	-	-	๑๒,๐๐๐	๑๒๐,๐๐๐	
๑๑	คนงานทั่วไป	-	๑	๑	๙,๐๐๐	๑๐๘,๐๐๐	-	-	-	๑๒,๐๐๐	๑๒๐,๐๐๐	

ที่	ชื่อสายงาน	ระดับตำแหน่ง	จำนวนทั้งหมด (๑)	จำนวนที่มีอยู่ปัจจุบัน			กำลังคนที่ต้องการ (เพิ่ม/ลด)	ภาระค่าใช้จ่ายที่เพิ่มขึ้น (๓)	เงินปรับเพิ่มตามคุณวุฒิ (๔)	ค่าครองชีพ (๕)	ค่าใช้จ่ายรวม (๖)	หมายเหตุ
				จำนวน (คน)	อัตราเงินเดือน/ค่าตอบแทน (ต่อเดือน) (ณ ๑ ต.ค.๖๕)	เงินเดือน/ค่าตอบแทน (ทั้งปี) (๒)						
๐๔	กองคลัง											
	พนักงานจ้างตามภารกิจ											
๑๒	ผู้ช่วยเจ้าพนักงานจัดเก็บรายได้	-	๑	๑	๑๒,๕๘๐	๑๕๐,๙๖๐	-	๖,๑๒๐	-	๒,๓๔๐	๑๕๙,๔๒๐	
	พนักงานจ้างทั่วไป											
๑๓	คนงานทั่วไป	-	๑	๑	๙,๐๐๐	๑๐๘,๐๐๐	-	-	-	๑๒,๐๐๐	๑๒๐,๐๐๐	
๐๕	กองช่าง											
	พนักงานจ้างตามภารกิจ											
๑๔	ผู้ช่วยนายช่างโยธา	-	๑	๑	๑๒,๕๘๐	๑๕๐,๙๖๐	-	๖,๑๒๐	-	๒,๓๔๐	๑๕๙,๔๒๐	
๑๕	ผู้ช่วยนายช่างไฟฟ้า	-	๑	๑	๑๕,๓๕๐	๑๘๔,๒๐๐	-	๗,๔๕๐	-	-	๑๙๑,๖๕๐	
	พนักงานจ้างทั่วไป											
๑๖	คนงานทั่วไป	-	๑	๑	๙,๐๐๐	๑๐๘,๐๐๐	-	-	-	๑๒,๐๐๐	๑๒๐,๐๐๐	
(๘)	รวม	-	๑๕	๑๓	๑๒๙,๒๔๐	๑,๕๕๐,๘๘๐	-	๔๐,๙๒๐	-	๖๐,๐๐๐	๑,๖๗๑,๘๘๐	
(๙)	รวม (๗) + (๘)	-	๓๕	๓๐	๗๐๖,๑๙๕	๘,๔๗๔,๓๔๐	-	๒๑๐,๔๘๐	-	๖๐,๐๐๐	๘,๘๖๙,๕๐๐	
(๑๐)	ประมาณการประโยชน์ตอบแทนอื่น ๒๐% ของ (๙)										๑,๗๗๓,๙๐๐	
(๑๑)	ครูผู้ดูแลเด็ก										๖๔๓,๒๐๐	
(๑๒)	ผู้ช่วยครูผู้ดูแลเด็ก										๕๒๖,๙๘๐	
(๑๓)	ประมาณการประโยชน์ตอบแทนอื่น ๒๐% ของงบอุดหนุน										๒๓๔,๐๓๖	
(๑๔)	รวมเป็นค่าใช้จ่ายบุคคลทั้งสิ้น										๑๐,๖๔๓,๔๐๐	
(๑๕)	คิดเป็นค่าใช้จ่ายร้อยละของงบประมาณรายจ่ายประจำปี										๒๔.๗๒	

๗๒๖งบประมาณรายจ่ายประจำปีงบประมาณ ๒๕๖๕ เป็นเงิน = ๔๓,๐๕๐,๐๐๐.- บาท (รวมเงินอุดหนุน คิดเป็นร้อยละ ๒๔.๗๒)

งบประมาณรายจ่ายประจำปีงบประมาณ ๒๕๖๕ เป็นเงิน = ๑๙,๖๑๕,๐๐๐ บาท (ไม่รวมเงินอุดหนุน คิดเป็นร้อยละ ๕๔.๒๖)

(ลงชื่อ).....ผู้รับรองข้อมูล

(นายวิชาญ จำจวน)

ปลัดองค์การบริหารส่วนตำบลบ้านแหง

คำอธิบายหลักและวิธีการคิดภาระค่าใช้จ่ายด้านการบริหารงานบุคคล

- (๑) จำนวนอัตรากำลังทั้งหมด หมายถึง จำนวนตำแหน่งว่าง และตำแหน่งที่มีคนครอง ในแผนอัตรากำลังฯ ที่ ก.จังหวัดได้มีมติเห็นชอบแล้ว
- (๒) คือ อัตรากำลังเดือน/ค่าตอบแทน ที่จ่ายจริงของพนักงานเทศบาล/ส่วนตำบล ลูกจ้างประจำ พนักงานจ้าง ในแต่ละประเภทตำแหน่งที่ได้รับอยู่ ณ ๑ ตุลาคม ๒๕.....
(ปีงบประมาณที่ขอปรับปรุงแผน) คูณ ๑๒ เดือน เช่น ขอปรับปรุงแผนอัตรากำลังฯ ในปีงบประมาณ ๒๕๕๖ ต้องเป็นข้อมูลอัตรากำลังเดือน ณ วันที่ ๑ ตุลาคม ๒๕๕๕ เป็นต้น
- (๓) คิดจาก ชั้นเงินอัตรากำลังเดือน/ค่าตอบแทน (ค่าจ้าง) ที่เพิ่มขึ้น ๑ ชั้น ของอัตรากำลังเดิมของพนักงานเทศบาล/ส่วนตำบล พนักงานจ้าง ที่มีอยู่ปัจจุบัน
(ยกเว้นพนักงานจ้างทั่วไป ไม่มีการเลื่อนชั้นฯ) หรือ อัตรากำลังเดือนเฉลี่ย ที่จะต้องจ่ายให้กับอัตรากำลังพนักงานที่จะกำหนดตำแหน่งขึ้นใหม่ หรือตำแหน่งว่าง
หรือค่าตอบแทน (ค่าจ้าง) ที่จะต้องจ่ายให้กับอัตรากำลังพนักงานจ้างที่จะกำหนดตำแหน่งขึ้นใหม่ หรือตำแหน่งว่าง (อัตรากำลังค่าตอบแทนคูณ ๑๒)
- (๔) คิดจากเงินปรับเพิ่มตามคุณวุฒิ คูณ ๑๒ เดือน
- (๕) คิดจากค่าครองชีพ คูณ ๑๒ เดือน
- (๖) รวมทั้งหมด (๒) + (๓) + (๔) + (๕)
- (๗) รวมเงินเดือนพนักงานเทศบาล/พนักงานส่วนตำบล และเงินค่าตอบแทนพนักงานจ้าง (๗) + (๘)
- (๘) คือ ประโยชน์ตอบแทนอื่น (ประมาณการไว้ ๒๐% คิดจาก (๗) คูณ ๒๐หาร ๑๐๐)
สำหรับพนักงานเทศบาล/ส่วนตำบล ลูกจ้างประจำ พนักงานจ้าง (ถ่ายโอน) หรือกรมจัดสรร งบประมาณเงินเดือนให้ อปท.ไม่ต้องนำมาคิดค่าใช้จ่ายรวม (๗)
แต่ให้นำมาคิดค่าใช้จ่ายร้อยละ ๒๐ ด้วย
- (๙) คิดจาก (๘) คูณด้วย ๑๐๐ หารงบประมาณรายจ่ายประจำปี (ตามค่าเฉลี่ยงบประมาณประจำปี + เพิ่มเติม)

แบบวิเคราะห์ปริมาณงานที่เพิ่มขึ้นเพื่อประกอบการเสนอขอปรับปรุงแผนอัตรากำลังพนักงานส่วนตำบล ประจำปีงบประมาณ ๒๕๖๖

องค์การบริหารส่วนตำบลบ้านแหง อำเภองาว จังหวัดลำปาง

ลำดับที่	ลักษณะงานที่ปฏิบัติตามมาตรฐานกำหนดตำแหน่ง	หน่วยนับ	ปริมาณงาน (ปี)			% ที่เพิ่มขึ้น		หมายเหตุ
			๖๓	๖๔	๖๕	๖๓/๖๔	๖๔/๖๕	
	สำนักงานปลัด							
	ตำแหน่ง นักป้องกันและบรรเทาสาธารณภัย							
	ลักษณะงานโดยทั่วไป คือ							
๑	วางแผนดำเนินงาน และดำเนินการตรวจสอบ เพื่อเป็นไปตาม กม.ป้องกัน	ครั้ง	๑๒	๑๓	๑๕	๘.๓๓	๑๕.๓๘	
๒	ป้องกันการเกิดเพลิงไหม้ ระวังอัคคีภัยที่เกิดขึ้นโดยรวดเร็วมิให้ลุกลาม ออกไป ลดอันตรายและความเสียหายที่เกิดเพลิงไหม้ รักษาและบำรุง ขวัญ ตลอดจนทรัพย์สินของประชาชนเป็นส่วนใหญ่	ครั้ง	๑๑๑	๑๐๘	๑๑๐	-๒.๗๐	๑.๘๕	
๓	ป้องกันและบรรเทาอันตรายจากอุทกภัย วาตภัย การอพยพผู้ประสบภัย และทรัพย์สิน ช่วยเหลือสงเคราะห์ผู้ประสบภัย	ครั้ง	๓๐	๓๗	๔๕	๒๓.๓๓	๒๑.๖๒	
๔	ตรวจตรา ตรวจสอบอาคาร และพื้นที่ที่มีความเสี่ยงเพื่อป้องกันอัคคีภัยและภัย พิบัติต่างๆ	ครั้ง	๑๒	๑๘	๒๔	๕๐.๐๐	๓๓.๓๓	
๕	ควบคุมดูแลอุปกรณ์ ตลอดจนยานพาหนะต่างๆ อยู่ในสภาพที่พร้อม	ครั้ง	๖	๑๐	๑๒	๖๖.๖๗	๒๐.๐๐	
๖	สำรวจแหล่งน้ำ เส้นทางจราจร แหล่งชุมชนต่างๆ เพื่อเป็นข้อมูลป้องกันและ ระวังอัคคีภัย	ครั้ง	๑๒	๑๐	๑๒	-๑๖.๖๗	๒๐.๐๐	
๗	การฟื้นฟูบูรณะสิ่งชำรุดเสียหายให้คืนสภาพเดิมตามแผนที่ อบต.กำหนดไว้	ครั้ง	๗๐	๗๕	๙๐	๗.๑๔	๒๐.๐๐	
๘	งานเกี่ยวกับการช่วยเหลือผู้ได้รับความเดือดร้อนจากการขาดแคลนน้ำ อุปโภค-บริโภค	ครั้ง	๑๓๔	๑๔๓	๑๐๗	๖.๗๒	-๒๕.๑๗	
๙	งานวิทยุสื่อสาร ติดต่อประสานงาน นัดหมาย	ครั้ง	๓๖๕	๓๖๕	๗๓๐	๐.๐๐	๑๐๐.๐๐	
๑๐	งานควบคุมดูแล ฝึกอบรม อปพร.	ครั้ง	๕๐	๖๐	๘๐	๒๐.๐๐	๓๓.๓๓	

ลงชื่อ

(นายวิษณุ ลำจวน)

ปลัดองค์การบริหารส่วนตำบลบ้านแหง

ผู้รับรองข้อมูล

แบบวิเคราะห์คุณภาพปริมาณงาน ประกอบการเสนอขอปรับปรุงแผนอัตรากำลังพนักงานส่วนตำบล

องค์การบริหารส่วนตำบลบ้านแหง อำเภองาว จังหวัดลำปาง

ลักษณะงานและคุณภาพงาน/ ภารกิจ ปริมาณงานเดิม	ลักษณะงานและคุณภาพงาน/ ภารกิจ ปริมาณงานที่เพิ่มมากขึ้น	เหตุผลความจำเป็นในการขอปรับปรุงอัตรากำลัง ตำแหน่ง นักป้องกันบรรเทาสาธารณภัย สำนักปลัดองค์การบริหารส่วนตำบลบ้านแหง จำนวน ๑ อัตรา
<p>-วางแผนดำเนินงาน และดำเนินการตรวจสอบ เพื่อเป็นไปตาม กม.ป้องกัน ป้องกันการเกิดเพลิงไหม้ ระวังอัคคีภัยที่เกิดขึ้นโดยรวดเร็วมีให้ลูกถาม ออกไป ลดอันตรายและความเสียหายที่เกิดเพลิงไหม้ รักษาและบำรุง ขวัญ ตลอดจนทรัพย์สินของประชาชนเป็นส่วนใหญ่</p> <p>-ป้องกันและบรรเทาอันตรายจากอุทกภัย วาตภัย การอพยพผู้ประสบภัย และทรัพย์สิน ช่วยเหลือสงเคราะห์ผู้ประสบภัย</p> <p>-ตรวจตรา ตรวจสอบอาคาร และพื้นที่ที่มีความเสี่ยงเพื่อป้องกันอัคคีไฟและภัย พิบัติต่างๆ</p> <p>-ควบคุมดูแลอุปกรณ์ ตลอดจนยานพาหนะต่างๆ อยู่ในสภาพที่พร้อม</p> <p>-สำรวจแหล่งน้ำ เส้นทางจราจร แหล่งชุมชนต่างๆ เพื่อเป็นข้อมูลป้องกันและ ระวังอัคคีภัย</p> <p>-การฟื้นฟูบูรณะสิ่งชำรุดเสียหายให้คืนสภาพเดิมตามแผนที่ อนุมัติ.กำหนดไว้</p> <p>-งานเกี่ยวกับการช่วยเหลือผู้ได้รับความเดือดร้อนจากการขาดแคลนน้ำ</p> <p>อุปโภค-บริโภค</p> <p>-งานวิทยุสื่อสาร</p> <p>-งานควบคุมดูแล ฝึกอบรม อปพร.</p>	<p>-วางแผนดำเนินงาน และดำเนินการตรวจสอบ เพื่อเป็นไปตาม กม.ป้องกัน ป้องกันการเกิดเพลิงไหม้ ระวังอัคคีภัยที่เกิดขึ้นโดยรวดเร็วมีให้ลูกถาม ออกไป ลดอันตรายและความเสียหายที่เกิดเพลิงไหม้ รักษาและบำรุง ขวัญ ตลอดจนทรัพย์สินของประชาชนเป็นส่วนใหญ่</p> <p>-ป้องกันและบรรเทาอันตรายจากอุทกภัย วาตภัย การอพยพผู้ประสบภัย และทรัพย์สิน ช่วยเหลือสงเคราะห์ผู้ประสบภัย</p> <p>-ตรวจตรา ตรวจสอบอาคาร และพื้นที่ที่มีความเสี่ยงเพื่อป้องกันอัคคีไฟและภัย พิบัติต่างๆ</p> <p>-ควบคุมดูแลอุปกรณ์ ตลอดจนยานพาหนะต่างๆ อยู่ในสภาพที่พร้อม</p> <p>-สำรวจแหล่งน้ำ เส้นทางจราจร แหล่งชุมชนต่างๆ เพื่อเป็นข้อมูลป้องกันและ ระวังอัคคีภัย</p> <p>-การฟื้นฟูบูรณะสิ่งชำรุดเสียหายให้คืนสภาพเดิมตามแผนที่ อนุมัติ.กำหนดไว้</p> <p>-งานเกี่ยวกับการช่วยเหลือผู้ได้รับความเดือดร้อนจากการขาดแคลนน้ำ</p> <p>อุปโภค-บริโภค</p> <p>-งานวิทยุสื่อสาร</p> <p>-งานควบคุมดูแล ฝึกอบรม อปพร.</p>	<p>เหตุผล เพื่อรองรับปริมาณงานและภารกิจที่เพิ่มขึ้น</p>

แบบขออนุมัติยุบเลิกหรือเปลี่ยนแปลงเกี่ยวกับตำแหน่งพนักงานส่วนตำบล และลูกจ้าง ประจำปีงบประมาณ พ.ศ. ๒๕๖๖

องค์การบริหารส่วนตำบลบ้านแหง อำเภองาว จังหวัดลำปาง

ลำดับ ที่	ส่วนราชการงาน	ตำแหน่งและ เลขที่ตำแหน่ง	จำนวน	เหตุผลและ ความจำเป็น	อัตราตำแหน่งพนักงานเทศบาล/ส่วนตำบล			จำนวนลูกจ้าง		ตำแหน่งนี้อยู่ ในแผนอัตรา กำลัง ๓ ปี หรือไม่	ความเห็น ก.จังหวัด
					ของเทศบาล/ อบต. (ที่มี/ว่าง) (7)	ของส่วนราชการนี้ (ที่มี/ที่ว่าง) (8)	ของงานนี้ (ที่มี/ที่ว่าง) (9)	ของส่วนราชการนี้ (ประจำ/ชั่วคราว) (10)	ของงานนี้ (ประจำ/ชั่วคราว) (11)		
(2)	(3)	(4)	(5)	(6)	(7)	(8)	(9)	(10)	(11)	(12)	(13)
๑	สำนักปลัด	นักป้องกันและบรรเทา สาธารณภัย ๕๒๓๐๑๓๘๑๐๐๐๑	๑	ขออนุมัติปรับเพิ่มตำแหน่ง นักป้องกันและบรรเทาสาธา รณภัย เพื่อรองรับปริมาณ งานและภารกิจที่เพิ่มขึ้น	๑๗/๐	๖/๐	๐/๐	๐/๗	๐/๐	ไม่อยู่ในแผนอัตรากำลัง ๓ ปี (พ.ศ. ๒๕๖๔ - ๒๕๖๖)	
๒	สำนักปลัด	เจ้าพนักงานป้องกันและบรร เทาสาธารณภัย ๕๒๓๐๑๔๘๐๕๐๐๑	๑	ขออนุมัติปรับลดตำแหน่ง เพื่อลด ภาระค่าใช้จ่าย ด้านการบริหารงานบุคคล	๑๗/๐	๖/๐	๐/๑	๐/๗	๐/๐	อยู่ในแผนอัตรากำลัง ๓ ปี (พ.ศ. ๒๕๖๔ - ๒๕๖๖)	

ลงชื่อ

(นายวิชาญ ลำจวน)

ปลัดองค์การบริหารส่วนตำบลบ้านแหง

ลงชื่อ

(นายชรินทร์ มะโนแสน)

นายกองค์การบริหารส่วนตำบลบ้านแหง

แบบการขออนุมัติเปลี่ยนแปลงเกี่ยวกับตำแหน่งพนักงานส่วนตำบล และลูกจ้าง ประจำปีงบประมาณ พ.ศ. ๒๕๖๖

ลำดับที่ (๒)	ส่วนราชการงาน (๓)	ตำแหน่งและ เลขที่ตำแหน่ง (๔)	ขออนุมัติ (๕)	เป็นตำแหน่งและ เลขที่ตำแหน่ง (๖)	ส่วนราชการ (๗)	เหตุผลและ ความจำเป็น (๘)	ตำแหน่งนี้อยู่ในแผน อัตรากำลัง ๓ ปี หรือไม่ (๙)	ความเห็น ก.ท.จ. /ก.อบต. (๑๐)
๑	สำนักปลัด บริหารงานทั่วไป	นักป้องกันและบรรเทาสา- ธารณภัย ๕๒-๓-๐๑-๓๘๐๑-๐๐๑	ขออนุมัติปรับเพิ่ม	นักป้องกันและบรรเทาสา- ธารณภัย ๕๒-๓-๐๑-๓๘๐๑-๐๐๑	สำนักปลัด	เพื่อรองรับปริมาณงานและภารกิจ ที่เพิ่มขึ้น และความก้าวหน้าของ บุคลากร	ไม่อยู่ในแผนอัตรากำลัง ๓ ปี (พ.ศ. ๒๕๖๔ - ๒๕๖๖)	
๒	สำนักปลัด บริหารงานทั่วไป	เจ้าพนักงานป้องกันและ บรรเทาสาธารณภัย ๕๒-๓-๐๑-๔๘๐๕-๐๐๑	ขออนุมัติปรับลด	เจ้าพนักงานป้องกันและ บรรเทาสาธารณภัย ๕๒-๓-๐๑-๔๘๐๕-๐๐๑	สำนักปลัด	เพื่อลดภาระค่าใช้จ่าย ด้านการบริหารงานบุคคล	อยู่ในแผนอัตรากำลัง ๓ ปี (พ.ศ. ๒๕๖๔ - ๒๕๖๖)	

(ลงชื่อ)

(นายวิชาญ ลาจวน)

ปลัดองค์การบริหารส่วนตำบลบ้านแหง

(ลงชื่อ)

(นายชรินทร์ มะโนแสน)

นายกองค์การบริหารส่วนตำบลบ้านแหง

กรอบตำแหน่งของงานที่ขออนุมัติเพิ่ม ยุบเลิกและเปลี่ยนแปลงเกี่ยวกับตำแหน่ง
องค์การบริหารส่วนตำบลบ้านแหง อำเภองาว จังหวัดลำปาง

๑) ส่วนราชการ สำนักปลัด งาน - มีกรอบตำแหน่งดังนี้

ลำดับที่	เลขที่ตำแหน่ง	ชื่อตำแหน่ง (๑)	ว่าง/ไม่ว่าง	ขออนุมัติ (๒)	จำนวน	หมายเหตุ
๑	๕๒-๓-๐๐-๑๑๐๑-๐๐๑	นักบริหารงาน อบต. ระดับ กลาง	ไม่ว่าง	-	-	
๒	๕๒-๓-๐๑-๒๑๐๑-๐๐๑	หัวหน้าสำนักปลัด ระดับ ต้น	ไม่ว่าง	-	-	
๓	๕๒-๓-๐๑-๓๑๐๑-๐๐๑	นักจัดการงานทั่วไป ปก./ชก.	ไม่ว่าง	-	-	
๔	๕๒-๓-๐๑-๓๑๐๒-๐๐๑	นักทรัพยากรบุคคล ปก./ชก.	ไม่ว่าง	-	-	
๕	๕๒-๓-๐๑-๓๑๐๓-๐๐๑	นักวิเคราะห์นโยบายฯ ปก./ชก.	ไม่ว่าง	-	-	
๖	๕๒-๓-๐๑-๓๑๐๔-๐๐๑	นักพัฒนาชุมชน ปก./ชก.	ไม่ว่าง	-	-	
๗	๕๒-๓-๐๑-๓๑๐๕-๐๐๑	นักวิชาการศึกษา ปก./ชก.	ไม่ว่าง	-	-	
๘	๕๒-๓-๐๑-๓๑๐๖-๐๐๑	นักป้องกันและบรรเทาฯ ปก./ชก.	ว่าง	ขอปรับเพิ่ม	๑	
๙	๕๒-๓-๐๑-๔๘๐๕-๐๐๑	เจ้าพนักงานป้องกันฯ ปก./ชก.	ว่าง	ขอปรับลด	๑	
๑๐	๕๒๓๐๑๖๖๐๐๐๔๒	ครูชำนาญการ	ไม่ว่าง	-	-	
๑๑	๕๒๓๐๑๖๖๐๐๐๔๓	ครูชำนาญการ	ไม่ว่าง	-	-	
๑๒	-	ผู้ช่วยครูผู้ดูแลเด็ก	ไม่ว่าง	-	-	
๑๓	-	ผู้ช่วยครูผู้ดูแลเด็ก	ไม่ว่าง	-	-	
๑๔	-	ผู้ช่วยครูผู้ดูแลเด็ก	ว่าง	-	-	
๑๕	-	พนักงานขับรถยนต์	ไม่ว่าง	-	-	
๑๖	-	พนักงานขับรถยนต์	ไม่ว่าง	-	-	
๑๗	-	คนสวน	ไม่ว่าง	-	-	
๑๘	-	ภารโรง	ไม่ว่าง	-	-	
๑๙	-	แม่บ้าน	ไม่ว่าง	-	-	
๒๐	-	พนักงานขับรถขยะ	ว่าง	-	-	
๒๑	-	คณงานทั่วไป	ไม่ว่าง	-	-	
๒๒	-	คณงานทั่วไป	ว่าง	-	-	

๒) ส่วนราชการ กองคลัง งาน - มีกรอบตำแหน่งดังนี้

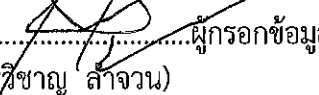
ลำดับที่	เลขที่ตำแหน่ง	ชื่อตำแหน่ง (๑)	ว่าง/ไม่ว่าง	ขออนุมัติ (๒)	จำนวน	หมายเหตุ
๑	๕๒-๓-๐๔-๒๑๐๒-๐๐๑	ผู้อำนวยการกองคลัง ระดับ ต้น	ไม่ว่าง	-	-	
๒	๕๒-๓-๐๔-๓๒๐๑-๐๐๑	นักวิชาการเงินและบัญชี ปก./ชก.	ไม่ว่าง	-	-	
๓	๕๒-๓-๐๔-๓๒๐๓-๐๐๑	นักวิชาการจัดเก็บรายได้ ปก./ชก.	ไม่ว่าง	-	-	
๔	๕๒-๓-๐๔-๔๒๐๓-๐๐๑	เจ้าพนักงานพัสดุ ปง./ชง.	ไม่ว่าง	-	-	
๕	๕๒-๓-๐๔-๔๒๐๓-๐๐๒	เจ้าพนักงานพัสดุ ปง./ชง.	ไม่ว่าง	-	-	
๖	๕๒-๓-๐๔-๔๒๐๒-๐๐๑	เจ้าพนักงานการคลัง ปง./ชง.	ว่าง	-	-	
๗	-	ผช.เจ้าพนักงานจัดเก็บรายได้	ไม่ว่าง	-	-	
๘	-	คณงานทั่วไป	ไม่ว่าง	-	-	

๓) ส่วนราชการ กองช่าง งาน - มีกรอบตำแหน่งดังนี้

ลำดับที่	เลขที่ตำแหน่ง	ชื่อตำแหน่ง (๑)	ว่าง/ไม่ว่าง	ขออนุมัติ (๒)	จำนวน	หมายเหตุ
๑	๕๒-๓-๐๔-๒๑๐๓-๐๐๑	ผู้อำนวยการกองช่าง ระดับ ต้น	ไม่ว่าง	-	-	
๒	๕๒-๓-๐๕-๔๗๐๑-๐๐๑	นายช่างโยธา ปง./ชง.	ไม่ว่าง	-	-	
๓	๕๒-๓-๐๕-๔๑๐๑-๐๐๑	เจ้าพนักงานธุรการ ปง./ชง.	ไม่ว่าง	-	-	
๔	-	ผช.นายช่างโยธา	ไม่ว่าง	-	-	
๕	-	ผช.นายช่างไฟฟ้า	ไม่ว่าง	-	-	
๖	-	คณงานทั่วไป	ไม่ว่าง	-	-	

๔) หน่วยตรวจสอบภายใน มีกรอบตำแหน่ง ดังนี้

ลำดับที่	เลขที่ตำแหน่ง	ชื่อตำแหน่ง (๑)	ว่าง/ไม่ว่าง	ขออนุมัติ (๒)	จำนวน	หมายเหตุ
๑	๕๒-๓-๐๐-๓๒๐๕-๐๐๑	นักวิชาการตรวจสอบภายใน ปก./ชก.	ว่าง	-	-	

ลงชื่อ..........ผู้กรอกข้อมูล
(นายวิชาญ ล้ำจวน)
ปลัดองค์การบริหารส่วนตำบลบ้านแหง

บัญชีแสดงรายจ่ายหมวดเงินเดือน ค่าจ้างและประโยชน์ตอบแทนอื่นต่องบประมาณรายจ่าย ประจำปีงบประมาณ ๒๕๖๕
องค์การบริหารส่วนตำบลบ้านแหง อำเภองาว จังหวัดลำปาง

รายจ่ายประจำปี		รายจ่าย		รายจ่ายหมวดเงินเดือนและค่าจ้าง									หมายเหตุ
(๑) ก่อนปัจจุบัน ๑ ปี (บาท)	(๒) ปัจจุบัน (บาท)	(๓) จำนวนเงิน ที่เพิ่ม (บาท)	(๔) คิดเป็น ร้อยละ	(๕) รายจ่ายหมวดเงินเดือน พนักงานเทศบาล/ พนักงานส่วนตำบล	(๖) คิดเป็น ร้อยละ	(๗) รายจ่ายหมวด ค่าจ้างประจำ (บาท)	(๘) คิดเป็น ร้อยละ	(๙) รายจ่ายหมวด ค่าจ้างชั่วคราว (บาท)	(๑๐) คิดเป็น ร้อยละ	(๑๑) รายจ่ายประโยชน์ ตอบแทนอื่น (บาท)	(๑๒) รวมรายจ่ายหมวด เงินเดือน ค่าจ้าง และประโยชน์ ตอบแทนอื่น (บาท)	(๑๓) คิดเป็น ร้อยละ	
๔๑,๕๐๐,๐๐๐	๔๓,๐๕๐,๐๐๐	๐	๐.๐๐	๗,๐๙๓,๐๒๐	๑๖.๔๘	๐	๐	๑,๗๗๖,๔๘๐	๔.๑๓	๑,๗๗๓,๙๐๐	๑๐,๖๔๓,๔๐๐	๒๔.๗๒	

(ลงชื่อ)

(นายวิชาญ ลำจวน)

ปลัดองค์การบริหารส่วนตำบลบ้านแหง

ผู้กรอกข้อมูล

แบบการขออนุมัติเปลี่ยนแปลงเกี่ยวกับตำแหน่งพนักงาน อบต. และลูกจ้าง ประจำปีงบประมาณ พ.ศ. ๒๕๖๖

ตำแหน่ง นักป้องกันบรรเทาสาธารณภัย สำนักปลัด

ลำดับที่ (๑)	ลักษณะงานที่ปฏิบัติ (๒)	เวลาที่ใช้ต่อราย (นาท) (๓)	ปริมาณงาน (ต่อปี) (๔)	เวลาดังหมดต่อปี (นาท) (๕)	จำนวนตำแหน่งที่ต้องการ (๖)
๑	วางแผนดำเนินงาน และดำเนินการตรวจสอบ เพื่อเป็นไปตาม กม.ป้องกัน	๑๒๐	๑๕	๑,๘๐๐	๐.๐๒
๒	ป้องกันการเกิดเพลิงไหม้ ระวังอัคคีภัยที่เกิดขึ้นโดยรวดเร็วมีให้ลูกถาม ออกไป ลดอันตรายและความเสียหายที่เกิดเพลิงไหม้ รักษาและบำรุง ขวัญ ตลอดจนทรัพย์สินของประชาชนเป็นส่วนใหญ่	๑๘๐	๑๑๐	๑๙,๘๐๐	๐.๒๔
๓	ป้องกันและบรรเทาอันตรายจากอุทกภัย วาตภัย การอพยพผู้ประสบภัย และทรัพย์สิน ช่วยเหลือสงเคราะห์ผู้ประสบภัย	๓๖๐	๔๕	๑๖,๒๐๐	๐.๒๐
๔	ตรวจตรา ตรวจสอบอาคาร และพื้นที่ที่มีความเสี่ยงเพื่อป้องกันอัคคีภัยและภัย พิบัติต่างๆ	๑๒๐	๒๔	๒,๘๘๐	๐.๐๓
๕	ควบคุมดูแลอุปกรณ์ ตลอดจนยานพาหนะต่างๆ อยู่ในสภาพที่พร้อม	๑๒๐	๑๒	๑,๔๔๐	๐.๐๒
๖	สำรวจแหล่งน้ำ เส้นทางจราจร แหล่งชุมชนต่างๆ เพื่อเป็นข้อมูลป้องกันและ ระวังอัคคีภัย	๑๘๐	๑๒	๒,๑๖๐	๐.๐๓
๗	การฟื้นฟูบูรณะสิ่งชำรุดเสียหายให้คืนสภาพเดิมตามแผนที่ อบต.กำหนดไว้	๓๖๐	๙๐	๓๒,๔๐๐	๐.๓๙
๘	งานเกี่ยวกับการช่วยเหลือผู้ได้รับความเดือดร้อนจากการขาดแคลนน้ำ อุปโภค-บริโภค	๑๒๐	๑๗๐	๒๐,๔๐๐	๐.๒๕
๙	งานวิทยุสื่อสาร	๑๕	๗๓๐	๑๐,๙๕๐	๐.๑๓
๑๐	งานควบคุมดูแล ฝึกอบรม อบรม	๑๘๐	๘๐	๑๔,๔๐๐	๐.๑๗
รวม					๑.๔๘

บัญชีแสดงปริมาณย้อนหลัง ๓ ปี เพื่อขออนุมัติเปลี่ยนแปลงเกี่ยวกับตำแหน่ง

ตำแหน่ง นักป้องกันและบรรเทาสาธารณภัย เลขที่ตำแหน่ง ๕๒-๓-๐๑-๓๘๑๐-๐๐๑ สำนักปลัด
องค์การบริหารส่วนตำบลบ้านแหง อำเภองาว จังหวัดลำปาง

ลำดับที่	ลักษณะงานที่ปฏิบัติ	ปีงบประมาณ			หมายเหตุ
		ก่อน ๓ ปี ๒๕๖๓	ก่อน ๒ ปี ๒๕๖๔	ก่อน ๑ ปี ๒๕๖๕	
๑	วางแผนดำเนินงาน และดำเนินการตรวจสอบ เพื่อเป็นไปตาม กม.ป้องกัน	๑๒	๑๓	๑๕	
๒	ป้องกันการเกิดเพลิงไหม้ ระงับอัคคีภัยที่เกิดขึ้นโดยรวดเร็วมิให้ลุกลาม ออกไป ลดอันตรายและความเสียหายที่เกิดเพลิงไหม้ รักษาและบำรุง ขวัญ ตลอดจนทรัพย์สินของประชาชนเป็นส่วนใหญ่	๑๑๑	๑๐๘	๑๑๐	
๓	ป้องกันและบรรเทาอันตรายจากอุทกภัย วาตภัย การอพยพผู้ประสบภัย และทรัพย์สิน ช่วยเหลือสงเคราะห์ผู้ประสบภัย	๓๐	๓๗	๔๕	
๔	ตรวจตรา ตรวจสอบอาคาร และพื้นที่ที่มีความเสี่ยงเพื่อป้องกันอัคคีภัยและภัย พิบัติต่างๆ	๑๒	๑๘	๒๔	
๕	ควบคุมดูแลอุปกรณ์ ตลอดจนยานพาหนะต่างๆ อยู่ในสภาพที่พร้อม	๖	๑๐	๑๒	
๖	สำรวจแหล่งน้ำ เส้นทางจราจร แหล่งชุมชนต่างๆ เพื่อเป็นข้อมูลป้องกันและ ระงับอัคคีภัย	๑๒	๑๐	๑๒	
๗	การฟื้นฟูบูรณะสิ่งชำรุดเสียหายให้คืนสภาพเดิมตามแผนที่ อนุมัติกำหนดไว้	๗๐	๗๕	๙๐	
๘	งานเกี่ยวกับการช่วยเหลือผู้ได้รับความเดือดร้อนจากการขาดแคลนน้ำ อุปโภค-บริโภค	๑๓๔	๑๔๓	๑๗๐	
๙	งานวิทยุสื่อสาร ติดต่อประสานงาน นัดหมาย	๓๖๕	๓๖๕	๗๓๐	
๑๐	งานควบคุมดูแล ฝึกอบรม อบรม	๕๐	๖๐	๘๐	

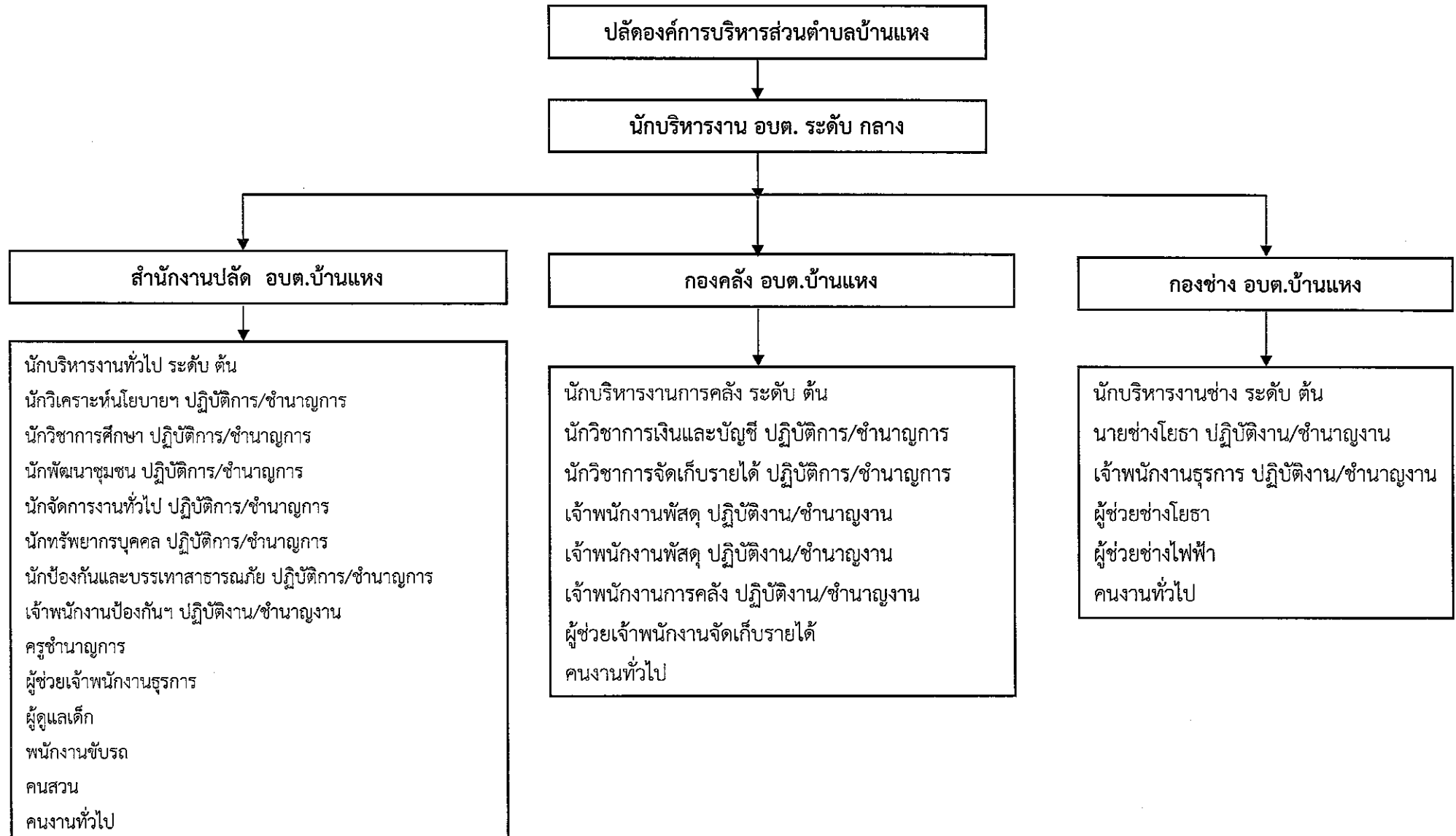
(ลงชื่อ).....

(นายวิชาญ ลำจวน)

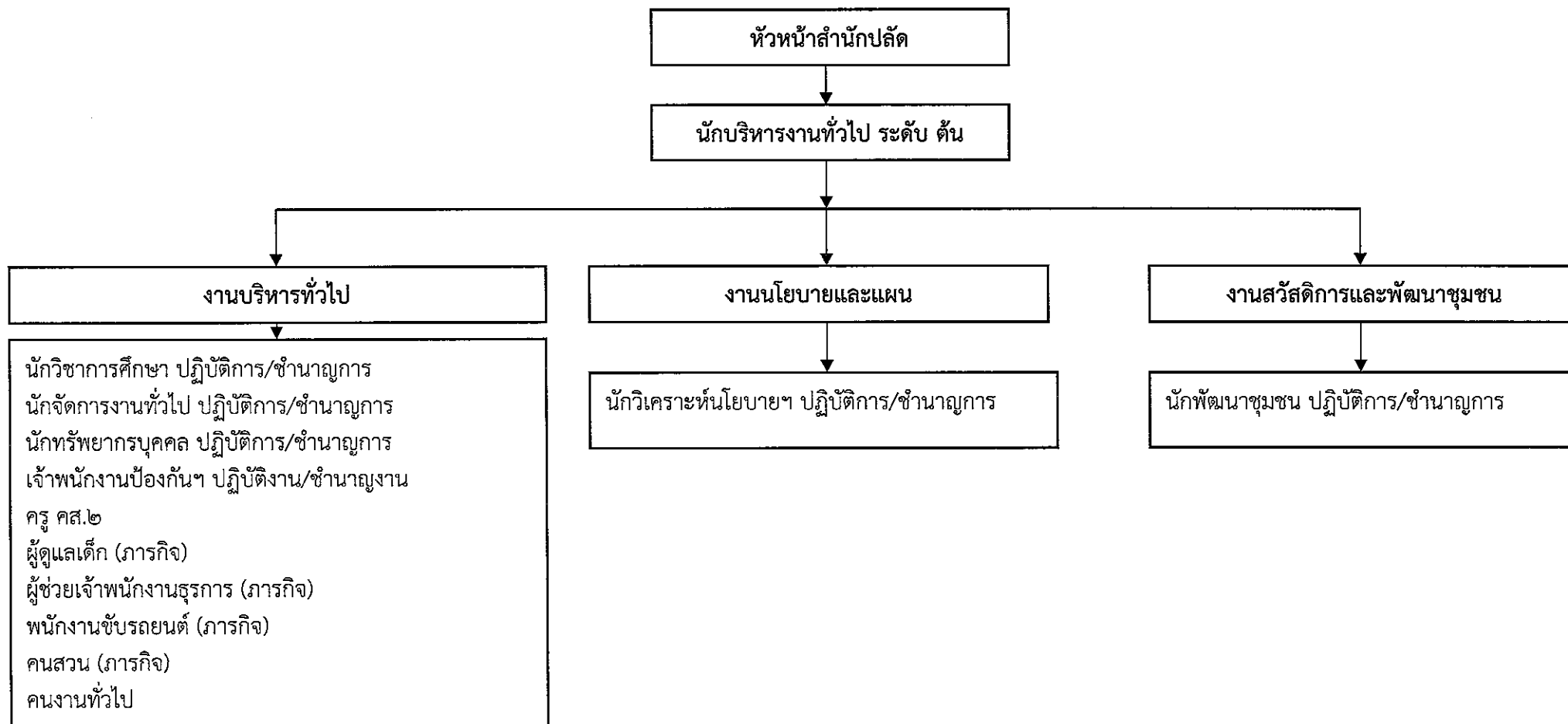
ปลัดองค์การบริหารส่วนตำบลบ้านแหง

แผนภูมิโครงสร้างการแบ่งส่วนราชการตามแผนอัตราอัตรากำลัง ๓ ปี (ก่อนปรับเพิ่ม - ปรับลดตำแหน่ง)

โครงสร้างส่วนราชการองค์การบริหารส่วนตำบลบ้านแหง

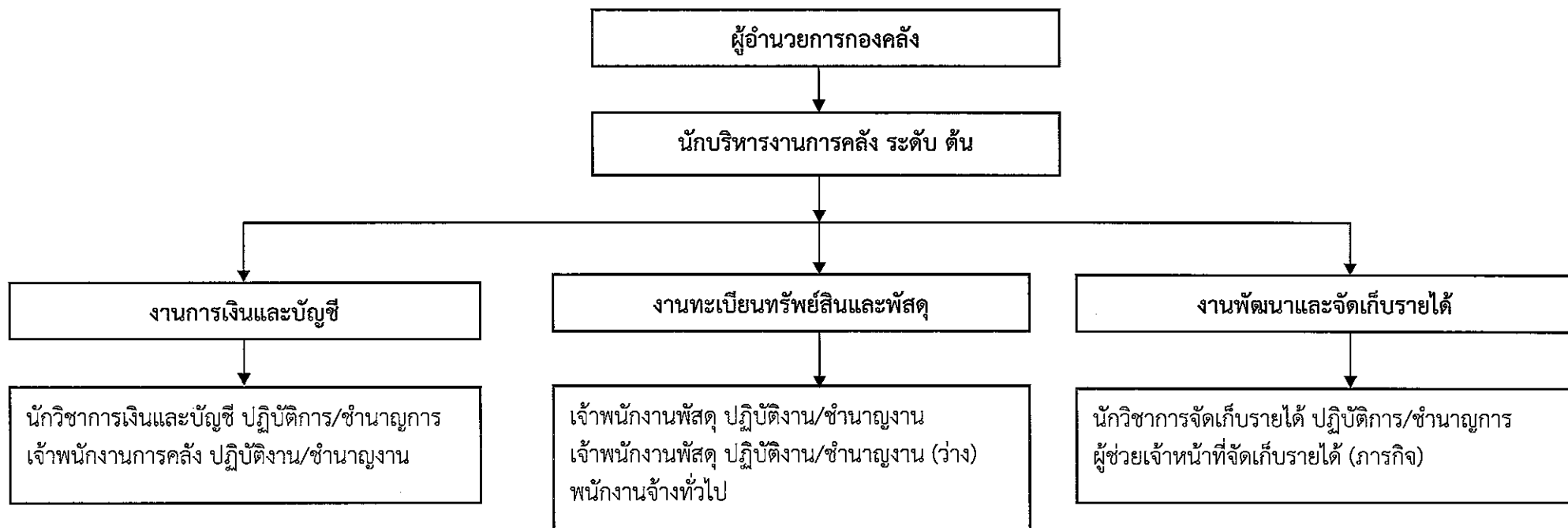


โครงสร้างสำนักงานปลัดองค์การบริหารส่วนตำบลบ้านแหง



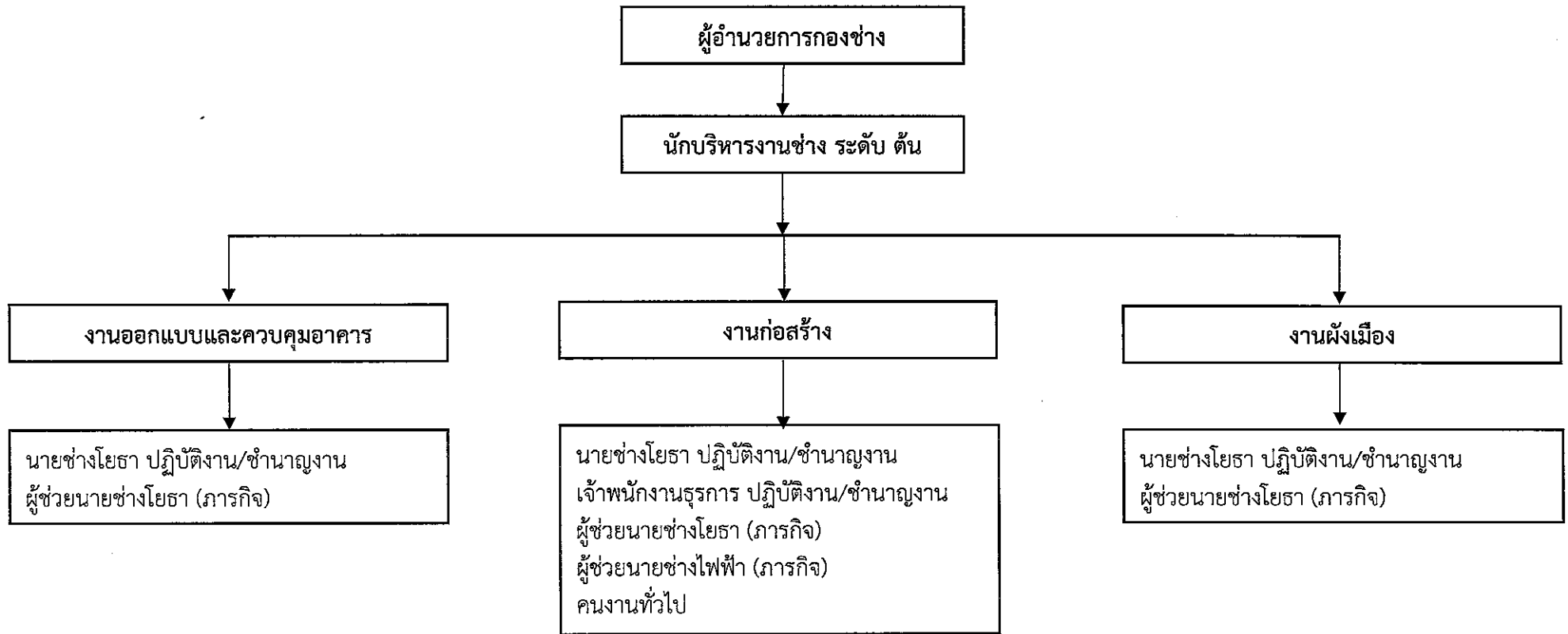
ระดับ	อำนาจการท้องถิ่น			วิชาการ				ทั่วไป			ครู	ครูผู้ดูแลเด็ก	พนักงานจ้าง		รวม
	ต้น	กลาง	สูง	ปฏิบัติการ	ชำนาญการ	ชำนาญการพิเศษ	เชี่ยวชาญ	ปฏิบัติงาน	ชำนาญงาน	อาวุโส			ชก.	ครูผู้ช่วย	
จำนวน	๑	-	-	๑	๕	-	-	-	-	-	๒	-	๗	๕	๒๐

โครงสร้างองค์กรองค์การบริหารส่วนตำบลบ้านแหงบ้านแหง



ระดับ	อำนวยการท้องถิ่น			วิชาการ				ทั่วไป			ครู	ครูผู้ดูแลเด็ก	พนักงานจ้าง		รวม
	ต้น	กลาง	สูง	ปฏิบัติการ	ชำนาญการ	ชำนาญการพิเศษ	เชี่ยวชาญ	ปฏิบัติงาน	ชำนาญงาน	อาวุโส			ภารกิจ	ทั่วไป	
จำนวน	๑	-	-	-	๒	-	-	๓	-	-	-	-	๑	๑	๘

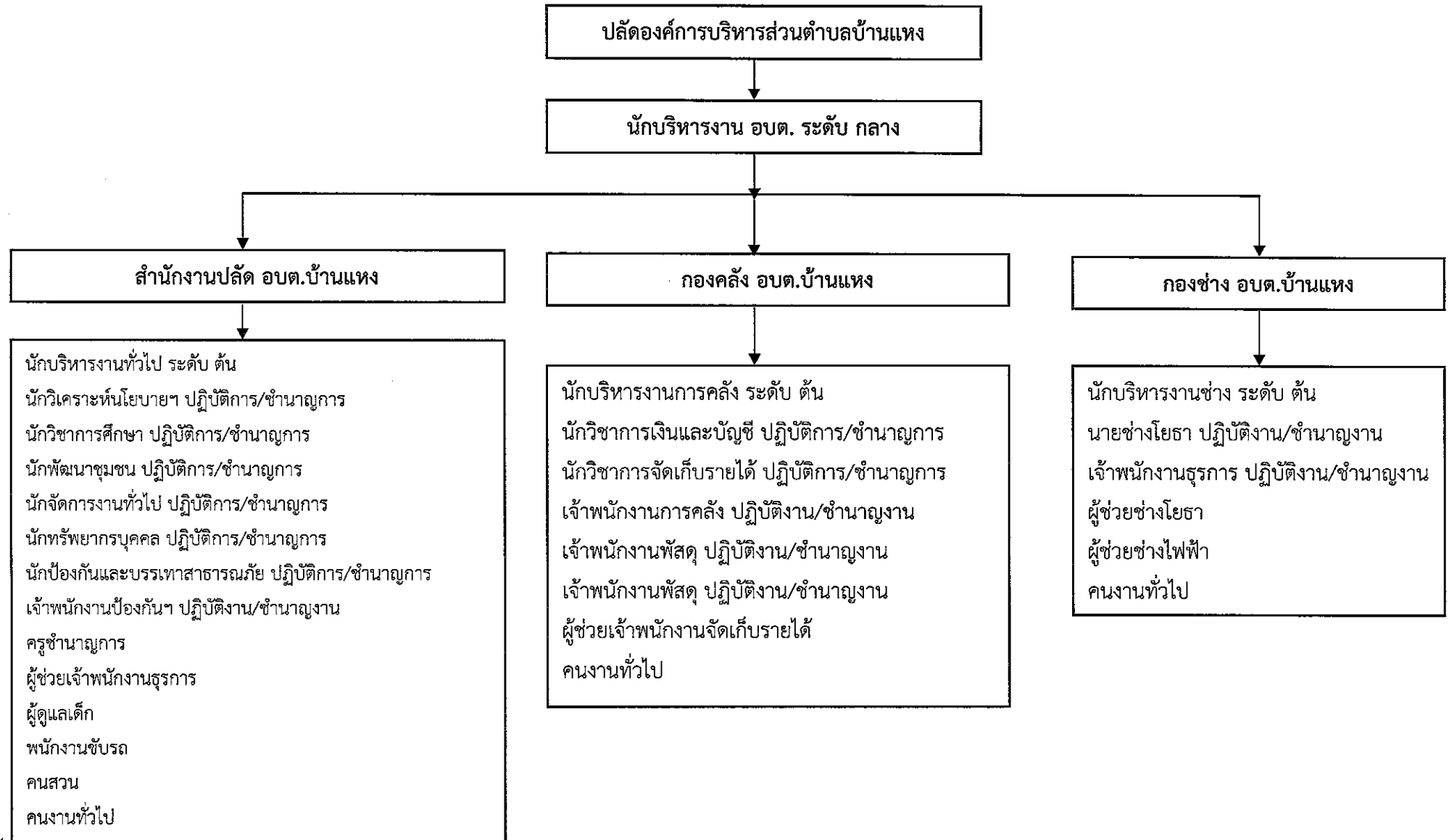
โครงสร้างกองช่างองค์การบริหารส่วนตำบลบ้านแหง



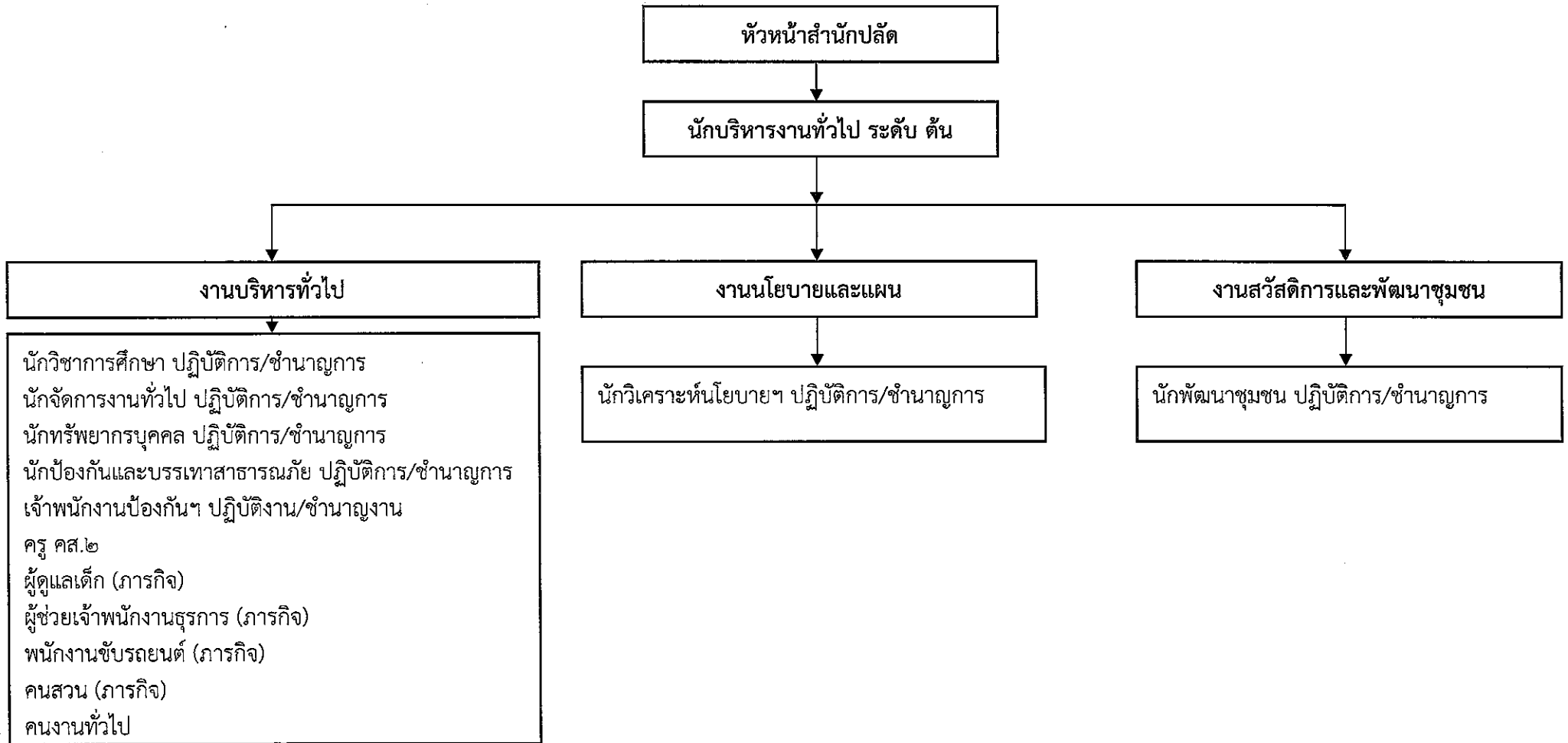
ระดับ	ผู้อำนวยการท้องถิ่น			วิชาการ				ทั่วไป			ครู	ครูผู้ดูแลเด็ก	พนักงานจ้าง		รวม
	ต้น	กลาง	สูง	ปฏิบัติการ	ชำนาญการ	ชำนาญการพิเศษ	เชี่ยวชาญ	ปฏิบัติงาน	ชำนาญงาน	อาวุโส			ภารกิจ	ทั่วไป	
จำนวน	๑	-	-	-	-	-	-	-	๒	-	-	-	๒	๑	๖

แผนภูมิโครงสร้างการแบ่งส่วนราชการตามแผนอัตราอัตรากำลัง ๓ ปี (หลังปรับเพิ่ม – ปรับลดตำแหน่ง)

โครงสร้างส่วนราชการองค์การบริหารส่วนตำบลบ้านแหง

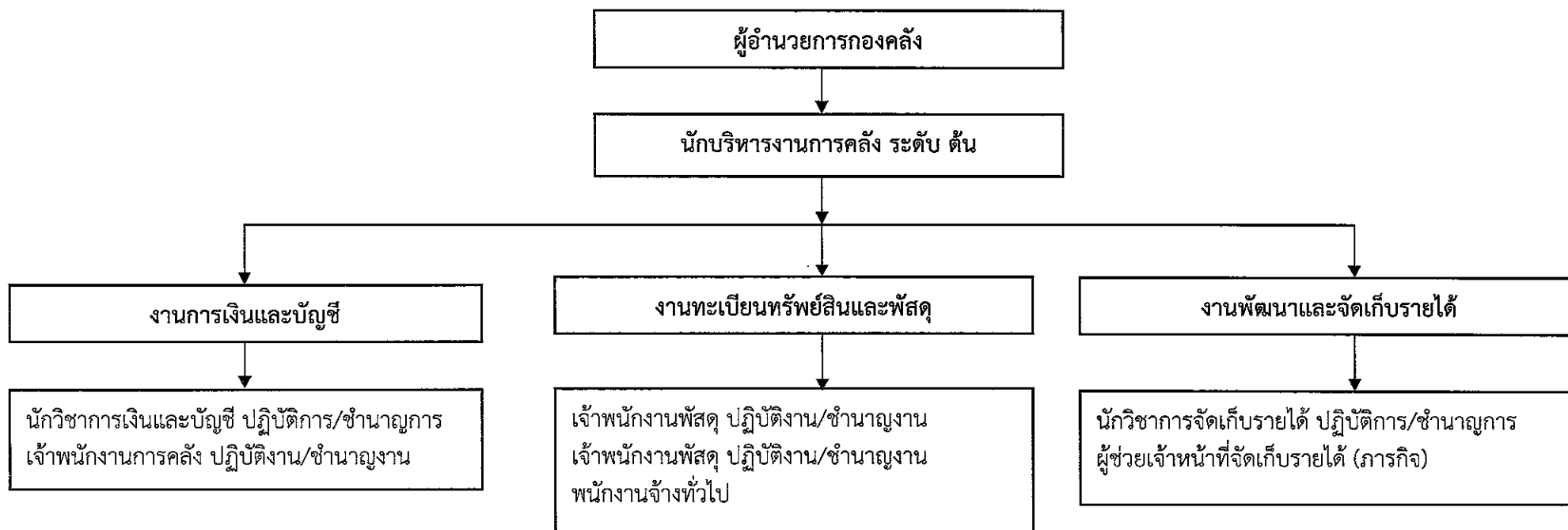


โครงสร้างสำนักงานปลัดองค์การบริหารส่วนตำบลบ้านแหง



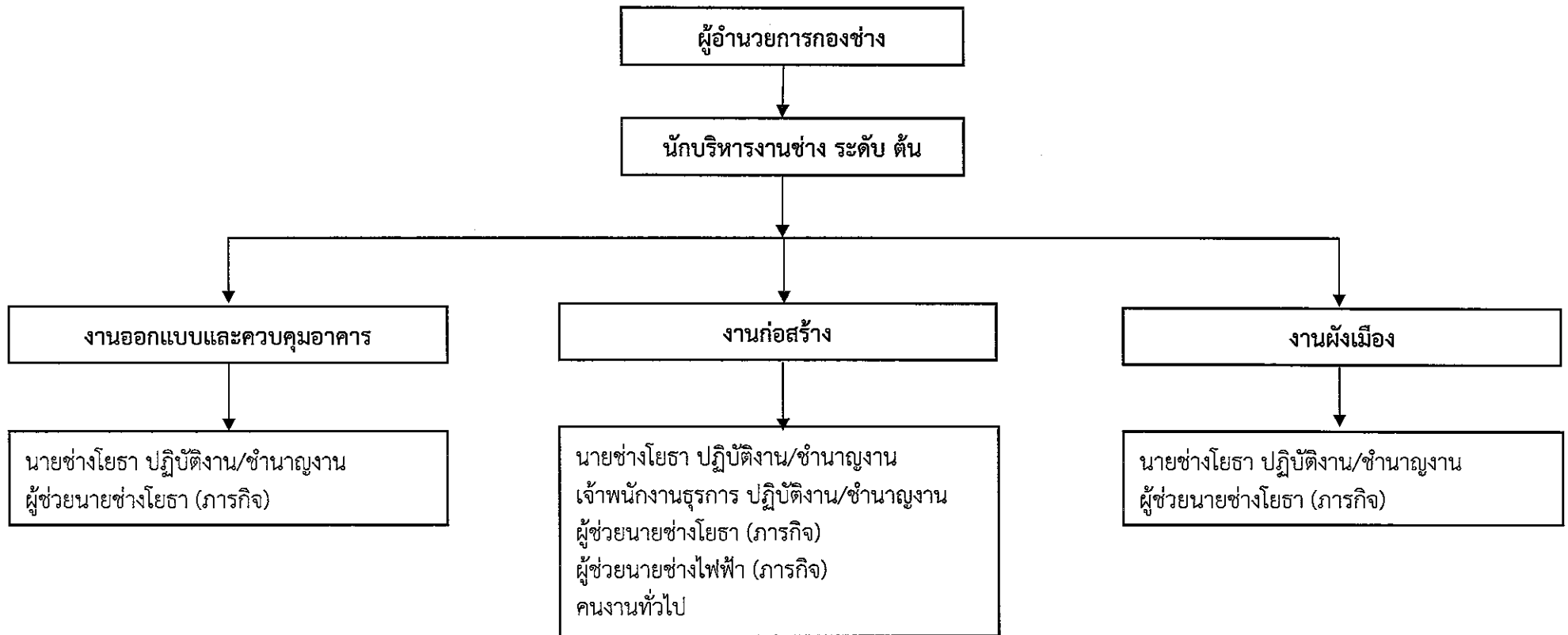
ระดับ	อำนาจการท้องถิ่น			วิชาการ				ทั่วไป			ครู	ครูผู้ดูแลเด็ก	พนักงานจ้าง		รวม
	ต้น	กลาง	สูง	ปฏิบัติการ	ชำนาญการ	ชำนาญการพิเศษ	เชี่ยวชาญ	ปฏิบัติงาน	ชำนาญงาน	อาวุโส			ชก.	ครูผู้ช่วย	
จำนวน	๑	-	-	๒	๔	-	-	-	-	-	๒	-	๗	๕	๒๑

โครงสร้างองค์กรองค์การบริหารส่วนตำบลบ้านแหงบ้านแหง



ระดับ	ผู้อำนวยการท้องถิ่น			วิชาการ				ทั่วไป			ครู	ครูผู้ดูแลเด็ก	พนักงานจ้าง		รวม
	ต้น	กลาง	สูง	ปฏิบัติการ	ชำนาญการ	ชำนาญการพิเศษ	เชี่ยวชาญ	ปฏิบัติงาน	ชำนาญงาน	อาวุโส			ค.ศ.๑	ครูผู้ช่วย	
จำนวน	๑	-	-	-	๒	-	-	๓	-	-	-	-	๑	๑	๘

โครงสร้างกองช่างองค์การบริหารส่วนตำบลบ้านแหง



ระดับ	ผู้อำนวยการท้องถิ่น			วิชาการ				ทั่วไป			ครู	ครูผู้ดูแลเด็ก	พนักงานจ้าง		รวม
	ต้น	กลาง	สูง	ปฏิบัติการ	ชำนาญการ	ชำนาญการพิเศษ	เชี่ยวชาญ	ปฏิบัติงาน	ชำนาญงาน	อาวุโส			ภารกิจ	ทั่วไป	
จำนวน	๑	-	-	-	-	-	-	-	๒	-	-	-	๒	๑	๖

บัญชีแสดงการจัดคนลงสู่ตำแหน่งกรอบอัตราค่าจ้างใหม่ ปีงบประมาณ พ.ศ. ๒๕๖๖ ณ วันที่ ๑ ตุลาคม ๒๕๖๕
องค์การบริหารส่วนตำบลบ้านแหง อำเภองาว จังหวัดลำปาง

ลำดับ	ชื่อ - สกุล	คุณวุฒิ	กรอบอัตราค่าจ้างเดิม				กรอบอัตราค่าจ้างใหม่			เงินประจำตำแหน่ง	เงินเดือน	ตำแหน่ง	หมายเหตุ
			เลขที่ตำแหน่ง	ตำแหน่ง	ประเภทตำแหน่ง	ระดับ	เลขที่ตำแหน่ง	ตำแหน่ง	ระดับ				
๐๐	บริหารท้องถิ่น												
๑	นายวิชาญ ลำจวน	ป.โท รมบ.การปกครองท้องถิ่น	๕๒-๓-๐๐-๑๑๐๑-๐๐๑	ปลัด อบต.	บท.	กลาง	-	-	-	๔๘,๒๐๐	๑๔,๐๐๐		
๐๑	สำนักปลัด												
๒	-ว่าง-	-	๕๒-๓-๐๑-๒๑๐๑-๐๐๑	หัวหน้าสำนักปลัด	อท.	ต้น	-	-	-	๓๒,๘๐๐	๓,๕๐๐	ค่ากลา	
๓	น.ส.ภัครทวารินทร์ เมืองมูล	ป.ตรี คอมพิวเตอร์ธุรกิจ	๕๒-๓-๐๑-๓๘๐๓-๐๐๑	นักวิชาการศึกษา	วิชาการ	ชก.	-	-	-	๓๕,๒๐๐	-		
๔	นายผดุงศักดิ์ นัยดี	ป.โท รมบ.นโยบายสาธารณะ	๕๒-๓-๐๑-๓๘๐๑-๐๐๑	นักพัฒนาชุมชน	วิชาการ	ชก.	-	-	-	๓๕,๒๐๐	-		
๕	นายชวลิตวิทย์ ทองเทียว	ป.ตรี การบริหารรัฐกิจ	๕๒-๓-๐๑-๓๑๐๒-๐๐๑	นักทรัพยากรบุคคล	วิชาการ	ปก.	-	-	-	๒๓,๓๔๐	-		
๖	นางสาวสุกัญญา เทพา	ป.โท รมบ.นโยบายสาธารณะ	๕๒-๓-๐๑-๓๑๐๓-๐๐๑	นักวิเคราะห์	วิชาการ	ชก.	-	-	-	๓๗,๔๑๐	-		
๗	นางศุภนิดา ยืนปิ่น	ป.ตรี คอมพิวเตอร์ธุรกิจ	๕๒-๓-๐๑-๓๑๐๑-๐๐๑	นักจัดการงานทั่วไป	วิชาการ	ชก.	-	-	-	๒๘,๕๖๐	-		
๘	-ว่าง-		๕๒-๓-๐๑-๓๘๑๐-๐๐๑	นักป้องกันฯ	วิชาการ	ปก./ชก.	-	-	-	๒๙,๖๑๐	-	ค่ากลา	
๙	-ว่าง-		๕๒-๓-๐๑-๔๘๐๕-๐๐๑	จพง.ป้องกันฯ	ทั่วไป	ปง./ชง.	-	-	-	๒๔,๘๒๕	-		
๑๐	นางสาวสุพรรณิ อักษร	ป.ตรี การศึกษาปฐมวัย	๕๒๓๐๑๖๖๐๐๐๔๒	ครู		ชก.	-	-	-	๒๗,๕๑๐	๓,๕๐๐		
๑๑	นางบุศรินทร์ แก้วทอง	ป.ตรี การประถมศึกษา	๕๒๓๐๑๖๖๐๐๐๔๓	ครู		ชก.	-	-	-	๒๖,๕๖๐	๓,๕๐๐		
๐๔	กองคลัง												
๑๒	นางสมหมาย มงมาตร	ปริญญาตรี การบัญชี	๕๒-๓-๐๔-๒๑๐๒-๐๐๑	ผอ.กองคลัง	อท.	ต้น	-	-	-	๓๙,๖๓๐	๓,๕๐๐		
๑๓	น.ส.ปิยวัลย์ กลิ่นทอง	ปริญญาโท บริหารธุรกิจ	๕๒-๓-๐๔-๓๒๐๑-๐๐๑	นวก.เงินและบัญชี	วิชาการ	ชก.	-	-	-	๓๕,๗๗๐	-		
๑๔	นางปนัดดา เครือระยา	ปริญญาตรี การบัญชี	๕๒-๓-๐๔-๓๒๐๓-๐๐๑	นวก.จัดเก็บรายได้	วิชาการ	ปก.	-	-	-	๓๑,๓๔๐	-		
๑๕	นางสุคนธรส กรรเชียง	ปวส. การบัญชี	๕๒-๓-๐๔-๔๒๐๓-๐๐๑	เจ้าพนักงานพัสดุ	ทั่วไป	ปง.	-	-	-	๒๒,๗๖๐	-		
๑๖	นางสนิดา นัยดี	ปริญญาตรี การบัญชี	๕๒-๓-๐๔-๔๒๐๓-๐๐๒	เจ้าพนักงานพัสดุ	ทั่วไป	ปง.	-	-	-	๑๓,๗๖๐	-		
๑๗	-ว่าง-		๕๒-๓-๐๔-๔๒๐๒-๐๐๑	เจ้าพนักงานการคลัง	ทั่วไป	ปง./ชง.	-	-	-	๒๔,๘๒๕	-		
๐๕	กองช่าง												
๑๘	นายเขวง ศรีธิ	ป.ตรี เทคโนโลยีการก่อสร้าง	๕๒-๓-๐๕-๒๑๐๓-๐๐๑	ผอ.กองช่าง	อท.	ต้น	-	-	-	๓๙,๖๓๐	๓,๕๐๐		
๑๙	นายอดิศัย วิชา	ปวส. ก่อสร้าง	๕๒-๓-๐๕-๔๗๐๑-๐๐๑	นายช่างโยธา	ทั่วไป	ชง.	-	-	-	๒๖,๕๘๐	-		
๒๐	นางธัญญาภา ขาวอ่อน	ป.ตรี การจัดการทั่วไป	๕๒-๓-๐๕-๔๑๐๑-๐๐๑	เจ้าพนักงานธุรการ	ทั่วไป	ชง.	-	-	-	๒๕,๑๙๐	-		
๑๒	หน่วยตรวจสอบภายใน												
๒๑	-ว่าง-	-	๕๒-๓-๐๐-๓๒๐๕-๐๐๒	นักวิชาการตรวจฯ	วิชาการ	ปก./ชก.	-	-	-	๒๙,๖๑๐	-		

บัญชีแสดงการจัดคนลงสู่ตำแหน่งกรอบอัตรากำลังใหม่ ปีงบประมาณ พ.ศ. ๒๕๖๖ ณ วันที่ ๑ ตุลาคม ๒๕๖๕
องค์การบริหารส่วนตำบลบ้านแหง อำเภองาว จังหวัดลำปาง

ลำดับ	ชื่อ - สกุล	คุณวุฒิ	กรอบอัตรากำลังเดิม			กรอบอัตรากำลังใหม่			เงินเดือน	เงินค่า ครองชีพ	หมายเหตุ
			เลขที่ ตำแหน่ง	ตำแหน่ง	ระดับ	เลขที่ ตำแหน่ง	ตำแหน่ง	ระดับ			
๐๑	ลำนักปลัด										
	พนักงานจ้างตามภารกิจ										
๑	นางสาวอัญชลี จันทร์ดี	คุณวุฒิ	-	ผช.จพง.ธุรการ	-	-	-	-	๑๓,๐๗๐	๖๖๕	
๒	นายชาติ ไม่กลิ่นหอม	ผู้มีทักษะ	-	พนักงานขับรถยนต์	-	-	-	-	๑๖,๓๐๐	๐	
๓	นายสมบูรณ์ บัวแก้ว	ผู้มีทักษะ	-	พนักงานขับรถยนต์	-	-	-	-	๙,๔๐๐	๒,๐๐๐	
๔	นายนาวิน สุวรรณอินทร์	ผู้มีทักษะ	-	คนสวน	-	-	-	-	๑๔,๓๖๐		
๕	นางพิศมัย วังทิพย์	คุณวุฒิ	-	ผู้ดูแลเด็ก	-	-	-	-	๑๕,๒๐๐	๐	
๖	นางกัลยา แสนจิตต์	คุณวุฒิ	-	ผู้ดูแลเด็ก	-	-	-	-	๑๔,๒๕๐	๐	
๗		คุณวุฒิ		ผู้ดูแลเด็ก					๑๑,๕๐๐	๑,๗๘๕	ว่าง
	พนักงานจ้างทั่วไป										
๘	นางสาวยุพิน ธนันไชย	ไม่กำหนด	-	แม่บ้าน	-	-	-	-	๙,๐๐๐	๑,๐๐๐	
๙	นายด่วน ชันธิรักษ์	ไม่กำหนด	-	ภารโรง	-	-	-	-	๙,๐๐๐	๑,๐๐๐	
๑๐	นางสาวผกามาศ งามสะอาด	ไม่กำหนด	-	คนงานทั่วไป	-	-	-	-	๙,๐๐๐	๑,๐๐๐	
๑๑	-	ไม่กำหนด	-	คนงานทั่วไป	-	-	-	-	๙,๐๐๐	๑,๐๐๐	ว่าง

บัญชีแสดงการจัดคนลงสู่ตำแหน่งกรอบอัตรากำลังใหม่ ปีงบประมาณ พ.ศ. ๒๕๖๖ ณ วันที่ ๑ ตุลาคม ๒๕๖๕
องค์การบริหารส่วนตำบลบ้านแหง อำเภองาว จังหวัดลำปาง

ลำดับ	ชื่อ - สกุล	คุณวุฒิ	กรอบอัตรากำลังเดิม			กรอบอัตรากำลังใหม่			เงินเดือน	เงินประจำตำแหน่ง	หมายเหตุ
			เลขที่ตำแหน่ง	ตำแหน่ง	ระดับ	เลขที่ตำแหน่ง	ตำแหน่ง	ระดับ			
๐๔	กองคลัง										
	พนักงานจ้างตามภารกิจ										
๑๑	นางวนิดา มณเฑียร	ผู้มีทักษะ	-	ผช.จนท.จัดเก็บรา	-	-	-	-	๑๒,๕๘๐	๗๐๕	
	พนักงานจ้างทั่วไป										
๑๒	นางสาวรฐริยา บัวแก้ว	ไม่กำหนด	-	คนงานทั่วไป	-	-	-	-	๙,๐๐๐	๑,๐๐๐	
๐๕	กองช่าง										
	พนักงานจ้างตามภารกิจ										
๑๓	นายวิทยา ยินดี	คุณวุฒิ	-	ผช.นายช่างโยธา	-	-	-	-	๑๒,๕๘๐	๗๐๕	
๑๔	นายวรเทพ สุวรรณมา	ผู้มีทักษะ	-	ผช.นายช่างไฟฟ้า	-	-	-	-	๑๕,๓๕๐	๐	
	พนักงานจ้างทั่วไป										
๑๕	นางสาวเยาวมาลย์ ดันใหม่	ไม่กำหนด	-	คนงานทั่วไป	-	-	-	-	๙,๐๐๐	๑,๐๐๐	

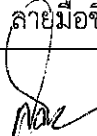
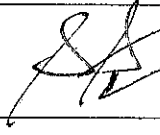
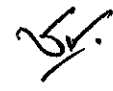
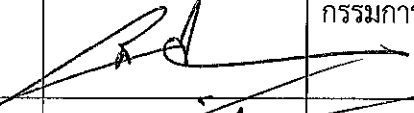
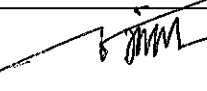
ระเบียบวาระการประชุมคณะกรรมการปรับปรุงแผนอัตรากำลัง ๓ ปี (พ.ศ. ๒๕๖๔ - ๒๕๖๖)

องค์การบริหารส่วนตำบลบ้านแหง

ครั้งที่ ๑/๒๕๖๖

วันที่ ๒๙ กันยายน ๒๕๖๕ เวลา ๑๐.๐๐ น.

ณ ที่ทำการองค์การบริหารส่วนตำบลบ้านแหง

ลำดับ	ชื่อ - สกุล	ตำแหน่ง	ลายมือชื่อ	หมายเหตุ
๑	นายสมฤทธิ์ สมวงศ์	รองนายก อบต.บ้านแหง		ประธานกรรมการ
๒	นายวิชาญ ลำจวน	ปลัด อบต.บ้านแหง		กรรมการ
๓	นายเชวง ศรีธิ	ผู้อำนวยการกองช่าง		กรรมการ
๔	นางสมหมาย มงมาตร	ผู้อำนวยการกองคลัง		กรรมการ
๕	นายชวัลวิทย์ ทองเที้ยว	นักทรัพยากรบุคคล		เลขานุการ

ระเบียบวาระการประชุมคณะกรรมการปรับปรุงแผนอัตรากำลัง ๓ ปี (พ.ศ. ๒๕๖๔ - ๒๕๖๖)

องค์การบริหารส่วนตำบลบ้านแหง

ครั้งที่ ๑/๒๕๖๕

วันที่ ๒๙ กันยายน พ.ศ. ๒๕๖๕

ณ ที่ทำการองค์การบริหารส่วนตำบลบ้านแหง

เริ่มประชุมเวลา ๑๔.๐๐ น.

นายสมฤทธิ สมวงศ์ รองนายกองค์การบริหารส่วนตำบลบ้านแหง เป็นประธานกรรมการปรับปรุงแผนอัตรากำลัง ๓ ปี พ.ศ. ๒๕๖๔ - ๒๕๖๖ ครั้งที่ ๑/๒๕๖๕

ระเบียบวาระที่ ๑ เรื่องประธานแจ้งที่ประชุม

-ไม่มี-

ระเบียบวาระที่ ๒ เรื่องรับรองรายงานการประชุม

-ไม่มี-

ระเบียบวาระที่ ๓ เพื่อทราบ

-ไม่มี-

ระเบียบวาระที่ ๔ เพื่อพิจารณา

๔.๑ การปรับปรุงแผนอัตรากำลัง ๓ ปี พ.ศ. ๒๕๖๔ - ๒๕๖๖

ปรับเพิ่มกรอบตำแหน่ง นักป้องกันและบรรเทาสาธารณภัย จำนวน ๑ อัตรา

ปรับลดกรอบตำแหน่ง เจ้าพนักงานป้องกันและบรรเทาสาธารณภัย จำนวน ๑ อัตรา

ประธาน : ด้วยนายกองค์การบริหารส่วนตำบล ได้ขอเปิดกรอบพนักงานส่วนตำบลตำแหน่งนักป้องกันและบรรเทาสาธารณภัย เพื่อรองรับปริมาณงานภัยพิบัติต่างๆ ที่อาจเกิดขึ้นในภายภาคหน้าจึงได้แต่งตั้งคณะกรรมการปรับปรุงทำแผนอัตรากำลัง ๓ ปี (พ.ศ. ๒๕๖๔ - ๒๕๖๖) เพื่อพิจารณา วิเคราะห์ ปริมาณงานและความเหมาะสมการเปิดกรอบตำแหน่งนักป้องกันและบรรเทาสาธารณภัย

ข้อเท็จจริง

เลขานุการ : นักทรัพยากรบุคคลชี้แจงว่า ในรอบปีที่ผ่านมาเกิดไฟไหม้บ้านประชาชนในพื้นที่ตำบลบ้านแหง ๓ ครั้ง ได้แก่ ครั้งที่ ๑ เมื่อวันที่ ๒๕ มกราคม ๒๕๖๕ ไฟไหม้บ้านนายสุรินทร์ ไบเงิน บ้านเลขที่ ๗๑ หมู่ ๘ ตำบลบ้านแหง ได้รับความเสียหายทั้งหมด และบ้านเรือนใกล้เคียงได้รับความเสียหายบางส่วน ครั้งที่ ๒ เมื่อวันที่ ๒ กุมภาพันธ์ ๒๕๖๕ ไฟไหม้บ้านของนางสาวรุ่งอรุณ ไชยาโส บ้านเลขที่ ๖๓/๑ หมู่ ๒ ตำบลบ้านแหง และครั้งที่ ๓. เมื่อวันที่ ๕ มิถุนายน ๒๕๖๕ ไฟไหม้บ้านนางอุไร บัวทอง บ้านเลขที่ ๘๐ หมู่ ๗ ตำบลบ้านแหง

บริการส่งน้ำอุปโภคและบริโภค จำนวน ๑๒๐ ครั้ง เป็นจำนวน ๑๓๗ เทียว และการดับไฟไหม้ป่า จำนวน ๑๘๐ ครั้ง และงานอื่นๆ ตามตาราง ดังนี้

ลำดับ ที่	ลักษณะงานที่ปฏิบัติ	ปีงบประมาณ			หมายเหตุ
		ก่อน ๓ ปี ๒๕๖๓	ก่อน ๒ ปี ๒๕๖๔	ก่อน ๑ ปี ๒๕๖๕	
๑	วางแผนดำเนินงาน และดำเนินการตรวจสอบ เพื่อเป็นไปตาม กม.ป้องกัน	๑๒	๑๓	๑๕	
๒	ป้องกันการเกิดเพลิงไหม้ ระวังอัคคีภัยที่เกิดขึ้นโดยรวดเร็วให้มีลูกกลม ออกไป ลดอันตรายและความเสียหายที่เกิดเพลิงไหม้ รักษาและบำรุง ขวัญ ตลอดจนทรัพย์สินของประชาชนเป็นส่วนใหญ่	๑๑๑	๑๐๘	๑๑๐	
๓	ป้องกันและบรรเทาอันตรายจากอุทกภัย วาดภัย การอพยพผู้ประสบภัย และทรัพย์สิน ช่วยเหลือสงเคราะห์ผู้ประสบภัย	๓๐	๓๗	๔๕	
๔	ตรวจตรา ตรวจสอบอาคาร และพื้นที่ที่มีความเสี่ยงเพื่อป้องกันอัคคีไฟและ ภัย พิบัติต่างๆ	๑๒	๑๘	๒๔	
๕	ควบคุมดูแลอุปกรณ์ ตลอดจนยานพาหนะต่างๆ อยู่ในสภาพที่พร้อม สำรวจแหล่งน้ำ เส้นทางจราจร แหล่งชุมชนต่างๆ เพื่อเป็นข้อมูลป้องกัน	๖	๑๐	๑๒	
๖	และ ระวังอัคคีภัย	๑๒	๑๐	๑๒	
๗	การฟื้นฟูบูรณะสิ่งชำรุดเสียหายให้คืนสภาพเดิมตามแผนที่ อบต.กำหนดไว้	๗๐	๗๕	๙๐	
๘	งานเกี่ยวกับการช่วยเหลือผู้ได้รับความเดือดร้อนจากการขาดแคลนน้ำ อุปโภค-บริโภค	๑๓๔	๑๔๓	๑๗๐	
๙	งานวิทยุสื่อสาร ติดต่อประสานงาน นัดหมาย	๓๖๕	๓๖๕	๗๓๐	
๑๐	งานควบคุมดูแล ฝึกอบรม อปพร.	๕๐	๖๐	๘๐	

ปัจจุบันมีแนวโน้มว่าเหตุการณ์ภัยพิบัติต่างๆ ทั้งอุทกภัย แผ่นดินไหว อุบัติเหตุ ภัยแล้ง เหตุการณ์ต่างๆ อาจเกิดขึ้นได้และรุนแรงจึงมีความจำเป็นต้องมีผู้ที่มีความรู้ ความสามารถมารับงานนี้ซึ่งการปฏิบัติงานต้องใช้ทักษะ เพราะมีความเสี่ยงต่อการได้รับอุบัติเหตุทางกาย ทุกปีมีเหตุการณ์พายุลมแรงพัดกระเบื้องหลังคาบ้านเรือนประชาชนในพื้นที่ตำบลบ้านแหง ต้องให้ความช่วยเหลือประชาชนอย่างเร่งด่วน มอบหมายงานให้บุคลากรในหน่วยงานก็ไม่มีใครอยากทำเพราะเกี่ยงกันว่าไม่ใช่งานในตำแหน่งหน้าที่ตน

การเปิดกรอบตำแหน่งครั้งนี้เพื่อรองรับปริมาณงานที่เพิ่มมากขึ้นและนายกองค้การบริหาร ส่วนตำบลบ้านแหงจะได้สั่งการให้นักพัฒนาชุมชนย้ายตำแหน่งไปดำรงตำแหน่งนักป้องกันและบรรเทาสาธารณภัย

ข้อเสนอแนะเพื่อพิจารณา

เพื่อให้งานป้องกันบรรเทาสาธารณภัยสามารถปฏิบัติงานไปได้อย่างคล่องตัว และเป็นระบบมีผู้รับผิดชอบโดยตรงจึงเห็นควรเปิดกรอบตำแหน่งนักป้องกันบรรเทาสาธารณภัย โดยให้ผู้ที่ย้ายตำแหน่งมาดำรงตำแหน่งนักป้องกันและบรรเทาสาธารณภัยยังคงต้องรับหน้างานพัฒนาชุมชนไปด้วย โดยจะต้องย้ายตำแหน่งโดยด่วนเมื่อได้รับการจัดสรรตำแหน่งให้แล้ว เมื่อมีนักป้องกันและบรรเทาสาธารณภัยแล้วก็ต้องปรับลดตำแหน่งเจ้าพนักงานป้องกันและบรรเทาสาธารณภัยเพื่อลดภาระค่าใช้จ่ายลง

ปลัดองค์การบริหารส่วนตำบล : ชี้แจงว่าปัจจุบันเรามีกรอบตำแหน่งเจ้าพนักงานป้องกันและบรรเทาสาธารณภัย ประเภทตำแหน่งทั่วไป อยู่แล้วหนึ่งอัตรา การเปิดกรอบตำแหน่งนักป้องกันและบรรเทาสาธารณภัย ประเภทตำแหน่งวิชาการ ซึ่งจากการคำนวณค่ากลางตำแหน่งว่างตำแหน่งประเภทวิชาการมีค่าใช้จ่าย ๓๕๕,๓๒๐ บาท ตำแหน่งประเภททั่วไป มีภาระค่าใช้จ่ายค่ากลาง ๒๙๗,๙๐๐ บาท ซึ่งมีภาระค่าใช้จ่ายที่น้อยกว่า

การเปิดกรอบตำแหน่งนักป้องกันและบรรเทาสาธารณภัยกับเจ้าพนักงานป้องกันและบรรเทาสาธารณภัยซึ่งเป็นงานที่ลักษณะเดียวกันซึ่งเจ้าพนักงานป้องกันและบรรเทาสาธารณภัยก็สามารถปฏิบัติงานได้ จะเปิดตำแหน่งนักป้องกันและบรรเทาสาธารณภัยเพิ่มภาระค่าใช้จ่ายเพิ่มขึ้นทำไม

ประธาน : ตามที่ปลัดองค์การบริหารส่วนตำบลชี้แจงถือว่ามิเหตุผล แต่นายกององค์การบริหารส่วนตำบลบ้านแหงเห็นว่าการป้องกันและบรรเทาสาธารณภัยเป็นงานที่ช่วยเหลือประชาชนโดยตรงถ้าเกิดเห็นเหตุการณ์ขึ้นมีคนมารับผิดชอบช่วยเหลือโดยตรงโดยไม่เกี่ยวกัน ทุกวันนี้มีปัญหาเกี่ยวกับทำงานถ้าได้คนมาทำงานเรื่องนี้โดยตรงเขาก็ปฏิเสธไม่ได้ นักพัฒนาชุมชนเขาก็ยินดีจะย้ายตำแหน่งตามที่นายกององค์การบริหารส่วนตำบลสั่งการ ต่อไปเรื่องการช่วยเหลือประชาชนเรื่องกระเบื้องที่พายุพัดเสียหาย ถนนโดนน้ำตัดขาด น้ำท่วม ไฟไหม้ แผ่นดินไหวก็มีคนมารับผิดชอบแล้ว

การขอรับการช่วยเหลือต่างๆ จากจังหวัด ก็ให้รับผิดชอบไป ทุกวันนี้เกิดปัญหาขาดโอกาสช่วยเหลือประชาชนเนื่องจากเกิดการล่าช้าของงานไม่มีคนรับผิดชอบโดยตรง การก่อสร้างถนนที่เสียหายจากน้ำไม่มีคนไปสำรวจ ตรวจสอบ ประสานงาน งานก็ล่าช้า การจ่ายกระสอบเพื่อให้ประชาชนเอาไปใส่ทราย ดินไม่มีคนมารับผิดชอบคน นี้คือปัญหาที่ต้องแก้ไข ส่วนเรื่องพัฒนาชุมชนนั้นเขายินดีรับทำต่ออาจปิดกรอบก็ได้ เพราะทุกวันนี้งานด้านนี้ก็ลดลงมากจะมีตำแหน่งไว้ก่อนก็ได้หรือจะปิดทีหลังก็ได้

เลขานุการ : ชี้แจงว่าภาระค่าใช้จ่ายก่อนปรับเพิ่มตำแหน่งนักป้องกันและบรรเทาสาธารณภัย และปรับลดตำแหน่งเจ้าพนักงานป้องกันและบรรเทาสาธารณภัย จำนวน ๑๐,๕๗๔,๔๙๖ บาท ข้อบัญญัติงบประมาณรายจ่ายปี ๒๕๖๖ ตั้งไว้จำนวน ๔๓,๐๕๐,๐๐๐ บาท รวมเงินอุดหนุนแล้วอยู่ร้อยละ ๒๔.๕๖ ไม่รวมเงินอุดหนุนจำนวน ๑๙,๖๑๕,๐๐๐ บาท ร้อยละ ๕๓.๙๑ ส่วนภาระค่าใช้จ่ายหลังปรับจำนวน ๑๐,๖๔๓,๔๐๐ บาท รวมเงินอุดหนุนร้อยละ ๒๔.๗๒ ไม่รวมเงินอุดหนุนร้อยละ ๕๔.๒๖

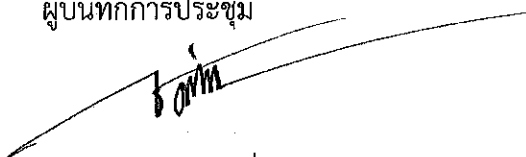
ที่ประชุม : มีมติ ๒ : ๑ เสียง (นายเขวง,นางสมหมาย) เสียงข้างมาก เห็นชอบให้ปรับเพิ่ม
กรอบ ตำแหน่งนักป้องกันและบรรเทาสาธารณภัย เลขที่ตำแหน่ง ๕๒๓๐๑๓๘๑๐๐๑ และเห็นชอบปรับลด
ตำแหน่งเจ้าพนักงานป้องกันและบรรเทาสาธารณภัย เลขที่ตำแหน่ง ๕๒๓๐๑๔๘๐๕๐๐๑ (นายวิชาญ..ไม่
เห็นชอบให้ปรับเพิ่มและปรับลด) (ประธานงดออกเสียง)

ระเบียบวาระที่ ๕ เรื่องอื่นๆ

-ไม่มี-

ปิดประชุม : เวลา ๑๕.๐๐ น.

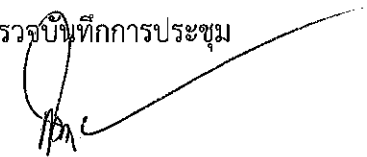
ผู้บันทึกการประชุม



(นายชวลิตวิทย์ ทองเที้ยว)

เลขานุการ

ผู้ตรวจบันทึกการประชุม



(นายสมฤทธิ์ สมวงศ์)

ประธานคณะกรรมการปรับปรุงแผนฯ

ค่าแถมงบประมาณ
ประกอบงบประมาณรายจ่ายประจำปีงบประมาณ พ.ศ. 2566
องค์การบริหารส่วนตำบลบ้านแหง
อำเภอองาว จังหวัดลำปาง

2. รายจ่าย

รายจ่าย	รายจ่ายจริง ปี 2564	ประมาณการ ปี 2565	ประมาณการ ปี 2566
จ่ายจากงบประมาณ			
งบกลาง	18,544,671.00	17,931,380.00	17,320,080.00
งบบุคลากร	10,196,055.00	11,155,620.00	12,017,420.00
งบดำเนินงาน	3,952,219.99	6,476,800.00	6,228,000.00
งบลงทุน	1,195,890.00	4,581,200.00	6,151,500.00
งบเงินอุดหนุน	1,259,647.50	1,355,000.00	1,333,000.00
งบรายจ่ายอื่น	18,000.00	0.00	0.00
รวมจ่ายจากงบประมาณ	35,166,483.49	41,500,000.00	43,050,000.00

